



REPUBLIKA E SHQIPËRISË
KËSHILLI BASHKIAK KAMËZ

Nr. 186 prot.

Kamëz, më 21.12.2022

V E N D I M
Nr. 159 .Datë 21/12/2022
M B I

“MIRATIMIN E PLANIT TË STREHIMIT SOCIAL VENDOR 2022-2027”

Këshilli Bashkiak Kamëz i mbledhur sot me datë 21.12.2022, pasi mori në shqyrtim projekt-vendimin Nr.141 Datë 19.12.2022 në mbështetje të nenit 113, pika 2, të Kushtetutës, nenit 24, të Ligjit nr. 139/2015, “Për vetëqeverisjen vendore”, të ndryshuar neni 73 pika 2, b, të Ligjit nr. 22/2018, “Për strehimin social, , Këshilli Bashkiak Kamëz”;

V E N D O S I:

1. Miratimin e Planin e Strehimit Social Vendor për periudhën 2022-2027 sipas udhëzuesit operacional bashkëlidhur dhe është pjesë përbërëse e këtij vendimi.
2. Ngarkohet Drejtoria e Emergjencave Civile dhe Strehimit ,Sektorin e Strehimit Social për zbatimin e këtij vendimi.

Bashkëngjitur këtij vendimi gjendet Plani e Strehimit Social Vendor për periudhën 2022-2027.

3. Ky vendim hyn në fuqi pas konfirmimit ligjor nga Prefekti i Qarkut Tiranë.

KRYETAR KËSHILLI
Hysen KOLDASHI



PROGRAMI 5- VJEÇAR I
STREHIMIT SOCIAL 2022-2027

Bashkia Kamëz



Programi 5- Vjeçar i Strehimit Social 2022-2027



Schweizerische Eidgenossenschaft
Confédération suisse
Confederazione Svizzera
Confederaziun svizra

Swiss Agency for Development
and Cooperation SDC



UNITED NATIONS
ALBANIA



Ky dokument është realizuar nëz, me mbështetjen e UNDP-së, në kuadër të Programit Përbashkët të Kombeve të Bashkuara të "Leave no one behind", i cili financohet nga Agjencia Zvicerane për Zhvillim Social (SDC). Dokumenti i referohet ligjit 22/2018 'Për strehim social' në lidhje me hartimin e Pe-5-vjeçare të strehimit (plane vendore të strehimit social).

Grupi i Punës IP3 dhe D&C Partner

Blerta Guda
Anisa Feshti
Sidita Kalaci
Malvina Qehaja

Grupi i Punës Bashkia Kamëz

Teuta Cami, Drejtor Drejtorja Emërvile dhe Strehimit
Enkeleda Brati, Përgjegjës sektori S
Bleona Burnazi, Specialiste Juriste Shimit
Antigona Lleshi, Specialiste sektori S
Dorina Koçeku, Specialiste sektori S
Sherif Lita, Specialist sektori Strehim.
Elona Tërshalla, Specialiste sektori S
Vjollca Smaçi, Drejtor Drejtorja Financ Kontabilitetit

Mbështetur nga **Ministria e Financave dhe Ekonomisë, Drejtoria e Strehimit**

Mbështetur nga **UNDP, "Leave No One Behind"**
Anduena Shkurti



Leave
No One
Behind

United Nations Development Programme
United Nations House
"Skenderbaj" Street, Gurten Building, 2nd Floor, Tirana, Albania
Tel.: +355 (4) 2250 205, 2250 224, 2250 234



Instituti i
Politikave Publike
dhe Private

d&c partners
design & consulting engineers

Tabela e përmbajtjes

| | | |
|-------|---|----|
| 1. | HYRJE | 6 |
| 1.1 | Dokumente Strategjike në nivel kombëtar dhe vendor | 7 |
| 1.2 | Qëllimi i planit..... | 10 |
| 1.3 | Parimet mbi të cilat hartohet ky plan janë: | 10 |
| 1.4 | Profili i bashkisë Kamëz..... | 12 |
| 2. | Vlerësimi i thelluar i situatës ekzistuese..... | 15 |
| 2.1. | Analiza e trendeve demografike dhe social-ekonomike të popullsisë | 15 |
| 2.2. | Analiza e zhvillimit ekonomik dhe aspektet financiare | 20 |
| 2.2.1 | Situata financiare e bashkisë | 20 |
| 2.2.2 | Zhvillimi i përgjithshëm ekonomik..... | 26 |
| 2.2.3 | Të dhëna mbi punësimin dhe papunësinë..... | 27 |
| 2.3. | Analiza e Grupeve Vulnerabël | 28 |
| 2.3.1 | Individë me aftësi të kufizuara..... | 28 |
| 2.3.2 | Familje dhe individë me ndihmë ekonomike..... | 28 |
| 2.3.3 | Komuniteti Egjiptian dhe Rom | 29 |
| 2.5 | Analiza e tregut të banesave | 31 |
| 2.6 | Analiza e Nevojave për Strehim Social dhe të Përbalueshëm | 32 |
| 2.6.1 | Përshkrim i situatës aktuale dhe sfidave të Strehimit Social..... | 37 |
| 2.7 | Analiza e trojeve potenciale për ndërtim për qëllime strehimi social..... | 40 |
| 2.7.1 | Analiza e potencialeve të aplikimit të IFZHT..... | 44 |
| 3. | Vizioni, Objektivat dhe Programet..... | 46 |
| 3.1. | Qëllimet dhe parimet..... | 47 |
| 3.2. | Programet e propozuara (Objektivat afatgjata) | 48 |
| 3.3. | Programi i detajuar | 51 |
| 4. | Monitorimi dhe Zbatimi..... | 58 |
| 4.1 | Treguesit për monitorimin e zbatimit të vetë strategjisë..... | 58 |
| 4.2 | Risqet e zbatimit | 62 |
| 5. | Referenca | 65 |

Lista e figurave

| | |
|--|----|
| Figura 1: Ndarja e re administrative Bashkia Kamëz | 13 |
| Figura 2: Gjendja e ndertesave në Bashkinë Kamëz. | 42 |
| Figura 3: Sipërfaqet që mund të përfitohen nga Instrumenti i Ndërtimit me Kusht..... | 45 |

Lista e tabelave

| | |
|---|----|
| Tabela 1: Të dhënat mbi Njësitë Administrative | 13 |
| Tabela 2: Popullsia e regjistruar në Gjendjen civile ndër vite | 15 |
| Tabela 3: Të dhënat e e banorëve sipas gjinisë sipas NjA dhe raporti gjinor (viti 2022)..... | 16 |
| Tabela 4: Të dhënat e shpërndarjes së popullsisë sipas grupmoshave (banorë) dhe varësia moshore | 17 |
| Tabela 5: Shtesa natyrore për Bashkinë Kamëz 2018-2020 | 18 |
| Tabela 6: Të ardhurat vendore Bashkia Kamëz (000 lekë) | 20 |
| Tabela 7: Shpenzimet totale Bashkia Kamëz | 21 |
| Tabela 8: Të ardhurat e bashkisë sipas burimit të financimit 2018-2021 (000 lekë) | 22 |
| Tabela 9: Shpenzimet e realizuara për programin Zhvillimi i Strehimit (000 Lekë)..... | 24 |
| Tabela 10: Numri i ndërmarrjet aktive në Bashkinë Kamëz | 26 |
| Tabela 11: Të dhënat e punëkërkuessve të papunë sipas gjinisë dhe statusit, grupmoshave dhe nivelit arsimor (6 mujori 2021) | 27 |
| Tabela 12: Numri i personave me aftësi të kufizuar për cdo NjA viti 2021..... | 28 |
| Tabela 13: Informacion mbi individët dhe familjet me ndihmë ekonomike | 29 |
| Tabela 14: Përmbledhje e karakteristikave kryesore të Programeve të Strehimit Social | 32 |
| Tabela 15: Numri i aplikimeve dhe përfituesve për cdo program..... | 37 |
| Tabela 16: Kostot dhe burimet e financimit për cdo program (Lekë) | 37 |
| Tabela 17: Kategoritë e përfituesve të strehimit për cdo program 2019 -2022..... | 38 |
| Tabela 18: Llogaritje për aplikimin e njësisë për zhvillim | 44 |
| Tabela 19. Programi i detajuar | 52 |
| Tabela 20. Monitorimi i situatës së strehimit në Bashki..... | 58 |
| Tabela 21. Monitorimi i zbatimit të strategjisë | 59 |
| Tabela 22. Risqet dhe masat për minimizimin e tyre | 63 |

Lista e grafikëve

| | |
|--|----|
| Grafiku 2: Shpërndarja e banorëve sipas gjinisë për çdo NjA dhe raporti gjinor | 16 |
| Grafiku 3: Popullsia sipas grupmoshës në cdo NjA | 16 |
| Grafiku 4: Koeficientët e varësisë moshore..... | 18 |
| Grafiku 5:Shtesa natyrore për Bashkinë Kamëz 2018-2020 | 19 |
| Grafiku 6: Shpenzimet sipas natyrës ekonomike..... | 21 |

1. HYRJE

“Leave No One Behind (LNB)” është një program katërvjeçar i përbashkët i OKB-së që synon të fuqizojë personat vulnerabël në Shqipëri që të kenë akses të barabartë në shërbimet dhe mundësitë publike dhe të kenë një zë në vendimmarrjen publike që ndikon në jetën e tyre. Gjithashtu, do të mbështesë zbatimin e vizionit të sektorit social në Shqipëri, në përputhje me SDG-të dhe aspiratat e vendit drejt integritit në BE.

Ky program mbështet dhe Hartimin e Programeve 5-vjecare të Strehimit Social në nivel vendor. Këto programe janë në një linjë me Objektivin e Zhvillimit të Qëndrueshëm (SDGs) 11 të Kombeve të Bashkuara: "Zhvillimi i qyteteve gjithëpërfshirëse, të sigurta dhe të qëndrueshme". Në lidhje me strehimin, një nga synimet e SDG 11 është që deri në vitin 2030, të sigurohet akses për të gjithë në strehim dhe shërbime bazë të përshtatshme, të sigurta dhe të përballueshme, dhe përmirësimi i lagjeve të varfëra.

Programet e Strehimit Social në nivel vendor, gjithashtu duhet të ndjekin parimet e Kartës së Gjenevës së Kombeve të Bashkuara mbi Strehimin e Qëndrueshëm, i hartuar nga Komisioni Ekonomik i Kombeve të Bashkuara për Europën, që janë: a) Mbrojtja mjedisore; (b) Efektiviteti ekonomik; (c) Përfshirja sociale dhe pjesëmarrja; (d) Përshtatshmëria kulturore. Karta është një dokument jo-ligjërish i detyrueshëm, por mbështet vendet Anëtare, sic është dhe Shqipëria në garantimin e aksesit të denjë për strehim të përshtatshëm, të përballueshëm dhe të shëndetshëm për të gjithë, duke i kushtuar vëmendje të veçantë uljes së ndikimit që strehimi sjell në mjedis.

Programet reflektojnë mënyrën si perceptohet strehimi i përballueshëm, si adresohen grupet në nevojë, dhe si hartohen programet e veçanta të strehimit. Bashkitë vendosen në pozicion pro-aktiv në lidhje me ofrimin e strehimit social, dhe luajnë një rol jashtëzakonisht të rëndësishëm në identifikimin dhe hartëzimin e grupeve në nevojë, si dhe në identifikimin e mënyrave të financimit për strehimin e nevojshëm.

Hartimi i programeve 5-vjeçare të strehimit në bashki realizon prioritarizimin dhe buxhetimin e objektivave lokale të strehimit social për periudhën afatmesme. Hartimi i këtyre programeve shërben si parakusht për bashkitë për përfitimin e fondeve nga Qeveria Qendrore mbi programet e ndryshme; si dhe ministrinë përgjegjëse për strehimin (aktualisht Ministrinë e Financave dhe Ekonomisë), për ndërtim të banesave sociale me qira dhe atyre me kosto të ulët.

Ofrimi i strehimit është detyrë e autoriteteve vendore, e cila rrjedh që nga ligji nr. 139/2015 “Për vetëqeverisjen vendore”, ku në nenin 24 për Neni funksionet e bashkive në fushën e shërbimeve sociale, përcaktohet se bashkitë janë përgjegjëse për ndërtimin dhe administrimin e banesave për strehimin social, sipas legjisllacionit në fuqi.

Hartimi i Programeve të Strehimit Social është një detyrim ligjor për njësitë e vetëqeverisjes vendore, e përcaktuar në nenin 68 të ligjit 22/2018 “Për strehimin social”. Ligji citon se: Strukturat përkatëse të njësisë së vetëqeverisjes vendore hartojnë programe 5-vjeçare strehimi social për popullsinë nën juridiksionin e tyre, duke u mbështetur në analizën e nevojave për strehim dhe në përputhje me strategjinë e strehimit social, sipas parashikimeve të këtij ligji. Këto programe miratohen nga këshilli bashkiak i njësisë.

Ligji për Strehimin Social përcakton rregullat dhe procedurat administrative për mënyrat e planifikimit, sigurimit, administrimit dhe të shpërndarjes së programeve sociale për strehimin, me qëllim krijimin e mundësive për strehim të përshtatshëm dhe të përballueshëm, duke u mbështetur në aftësitë paguese të familjeve që kanë nevojë për strehim dhe në ndihmën e institucioneve shtetërore përgjegjëse. Gjithashtu, neni 68, ligji nr. 22/2018, ‘Për Strehimin Social’, përcakton së programi lokal 5-vjeçar i strehimit duhet të përmbajë:

- burimet e financimit, që përfshijnë fonde nga buxheti i shtetit, fondet e siguruar nga vetë njësia e vetëqeverisjes vendore, si dhe fonde nga burime të tjera, duke përcaktuar origjinën e tyre;
- nevojat për strehim, sipas parashikimeve të këtij ligji, duke përcaktuar grupet e familjeve sipas të ardhurave dhe gjendjes së tyre sociale;
- lidhjet e këtij programi me programe të tjera të njësisë së vetëqeverisjes vendore dhe mënyrën e ndikimit të tyre te njëra-tjetra;
- masën e rritjes së fondit publik të banesave, brenda një viti financiar, me ndërtesa që do të jepen me qira, uzufukt ose huapërdorje, si dhe numrin dhe kategoritë e familjeve që do të përfitojnë banesa sociale me qira, uzufukt ose huapërdorje;
- numrin e familjeve që do të përfitojnë banesa me kosto të ulët dhe mënyrat e bashkëpunimit me sektorin privat;
- masën e subvencionimeve nga buxheti i shtetit dhe njësitë e vetëqeverisjes vendore në ndihmë të përfituesve për shlyerjen e qirave ose interesave të kredive me kushte lehtësuese;
- numrin dhe sipërfaqet e trojeve të pajisura me plan zhvillimi, infrastrukturë për ndërtim banesash, numrin dhe llojin e banesave që do të ndërtohen, familjet që do të përfitojnë, formën e bashkëpunimit me sektorin privat, si dhe masën e përqindjen e kontribuesve;
- numrin e strehëve të përkohshme dhe të banesave të specializuara që do të ndërtohen ose do të vihen në dispozicion të përfituesve;
- numrin e banesave ekzistuese ose të reja, që do të përfitojnë nga programi i granteve konkurruese për përmirësimin e kushteve të banimit;
- numrin e banesave që do të përfitohen si rezultat i zbatimit të programit për zhvillimin e zonave me qëllim strehimin, për banesa sociale;
- numrin, vendndodhjen dhe profilin e familjeve që jetojnë në banesa që nuk mund të legalizohen dhe që preken nga investime publike ose private, sipas planeve rregulluese.

Ky dokument trajton çështjet e programit 5-vjeçar sipas ligjit dhe propozon zgjidhje alterantive në lidhje me strehimin social në Bashkinë Kamëz, në përputhje me kapacitetet teknike dhe financiare të bashkisë si dhe situatën aktuale të familjeve potencial për strehim. Dokumenti përmban një vizion dhe objektiva të zbërthyer në programin konkret me aktivitete. Për këtë arsye, si dhe për të shmangur çdo ngatërrim të mundshëm me gjashtë programet e strehimit social të parashikuara nga ligji, në këtë dokument përdoret edhe emërtimi 'Plan' për të nënkuptuar 'Programi 5-vjeçar i strehimit social'.

1.1 Dokumente Strategjike në nivel kombëtar dhe vendor

Shqipëria, si anëtare të Kombeve të Bashkuara ka miratuar në vitin 2015, **Axhendën 2030** për Zhvillim të Qëndrueshëm, e cila është një kornizë globale 15-vjeçare e përqendruar në 17 Objektiva të Zhvillimit të Qëndrueshëm (SDG), ku mes tyre renditet edhe SDG 11 për krijimin e Qyteteve dhe Vendbanimeve gjithëpërfshirëse, të sigurta dhe të qëndrueshme. Ky objektivi lidhet direkt me zhvillimin urban dhe me strehimin social, pasi synon qasje në strehim të përshtatshëm, të sigurtë dhe të përbalueshëm si dhe në shërbime bazë dhe përmirësimin e vendbanimeve me kushte të papërshtatshme. Një element thelbësor në objektivat e SDG 11 është dhe ndërlidhja dhe integrimi i politikave të ndryshme të zhvillimit urban me çështjet e strehimit, reduktimin e riskut të fatkeqësive dhe me përshtatjen ndaj ndryshimeve klimatike.

Strategjia e Strehimit Social 2016-2025, një dokument i rëndësishëm politik, ka si qëllim ofrimin e zgjidhjeve të gatshme, të arritshme, të përbalueshme dhe cilësore për strehim për familjet me të ardhura të ulëta dhe të

mesme që nuk mund të përballojnë një shtëpi në treg të hapur dhe, në veçanti, për familjet me tregues të pozitive të pafavorizuara që çojnë në përjashtim nga strehimi.

Strategjia është një ndër dokumentet kryesore strategjike në nivel kombëtar si bazë referimi për hartimin e programit 5-vjeçar në nivel vendor. Kjo Strategji, e shoqëruar me një plan veprimi konkret të detajuar, nxori në pah situatën reale të strehimit, identifikoi nevojat për të mbështetur këtë sektor në kushtet e reja të reformës administrative-territoriale si dhe diktoi nevojën e një ligji të ri, ligjit 22/2018 “Për Strehimin Social”. Ky ligj vendos qartë rregullat, procedurat dhe modalitet administrative për planifikimin, pajisjen, shpërndarjen dhe menaxhimin e strehimit për grupet sociale në nevojë për strehim. Gjithashtu, ofron një shumëllojshmëri instrumentesh dhe programesh financiare që mund të zbatohen për të mbështetur qasjen në strehim të grupeve në nevojë.

Strategjia siguroi përmirësimin e kuadrit ligjor dhe institucional, fuqizimin e instrumenteve financiare për grupet në pozita të pafavorizuara, zgjerimin e programeve sociale ekzistuese të strehimit social si dhe riorientimin drejt programeve të cilat kanë më shumë gjasa të targetojnë grupet në pozita në pafavorizuara. Strategjia e strehimit social në Shqipëri ofron një zgjedhje të qartë për modelin “me grupe të synuara” krahasuar me modelin “strehim për të gjithë”, në vende të tjera të BE-së. Strategjia dhe ligji përbejnë hapa me rëndësi të veçantë në reformat e duhura në fushën e strehimit në Shqipëri.

Bazuar në ligjin 22/2018 “Për strehimin social”, kategoritë të cilat nuk i kanë mundësitë e sigurimit të një banese të re dhe përfitojnë nga programet sociale janë:

1. Personat me aftësi të kufizuar;
2. individët me statusin e jetimit, që nga çasti i daljes nga qendrat e përkujdesjes shoqërore dhe deri në moshën 30 vjeç;
3. familjet e mbetura të pastreha për shkak të lirimit të banesave ish-pronarëve;
4. emigrantët e rikthyer, punëtorët emigrantë dhe azilkërkuessit;
5. familjet e policëve të rënë në krye të detyrës;
6. punonjësit e reparteve të ndërhyrjes së shpejtë (FNSH);
7. punonjësit e repartit RENEA;
8. punonjësit e shërbimit të mbrojtjes nga zjarri dhe shpëtimin
9. viktimat e dhunës në familje;
10. viktimat e trafikimit/viktimat e mundshme të trafikimit;
11. anëtarët e komunitetit rom
12. anëtarët e komunitetit egjiptian;
13. të miturit në konflikt me ligjin, pas ekzekutimit të dënimit;
14. vajzat nëna;
15. individët që i përkasin komunitetit LGBTI, të cilët janë viktimat për shkak të orientimit seksual ose identitetit gjinor bazuar në vendimin e organit kompetent;
16. familjet që nuk disponojnë banesë në pronësi
17. familjet që banojnë në banesa të mbipopulluara, sipas përcaktimeve dhe normave në fuqi;
18. familjet që banojnë në banesa që paraqesin rrezik shembjeje;
19. familjet që kanë mbetur pastrehë si rezultat i fatkeqësive natyrore;
20. familjet ose individët që humbasin banesën e tyre, si pasojë e zhvendosjes ose zbatimit të një vendimi gjyqësor;
21. banojnë në banesa që prishen ose përjashtohen nga procesi i legalizimit, si rezultat i investimeve publike

22. familjet njëprindërore që kanë në ngarkim fëmijë, ku përfshihen edhe vajzat nëna;
23. të moshuarit, që kanë mbushur moshën e pensionit dhe që nuk përzgjidhen për t'u strehuar në institucionet publike të përkujdesjes shoqërore;
24. familjet me më shumë se katër fëmijë;
25. bashkëshortët, moshën e përgjithshme e përbashkët e të cilëve arrijnë deri në 60 vjeç.

Plani i Përgjithshëm Vendor Bashkia Kamëz përcakton se një nga sfidat kryesore lidhet me ndryshimet demografike, si në trende ashtu dhe në ndryshimet e grupmoshave. Strategjia me anë të një sërë politikash synon të plotësojë kushtet për të krijuar vende pune, të sigurojë kushte sociale për popullsinë në plakje, të ofrojë alternativa për të rinjtë si në strehim ashtu dhe në aktivitete e shërbime.

Realizimi i vizionit të Planit të Përgjithshëm kalon në disa hallka, të cilat për të mos humbur fokusin duhet të jenë të mirëstrukturuara, si në renditje ashtu dhe në shtrirjen kohore. Në zhvillimin e ardhshëm të territorit janë përcaktuar 2 drejtime kryesore të zhvillimit: Zhvillimi i qendrushëm ekonomik dhe Strukturimi e zhvillimi i qytetit policentrik. Këto drejtime përkohë me disa objektiva strategjike. Pikërisht, objektivi i 6-të Strategjik ka në fokus sigurimin e një varieteti tipologjik strehimi për të gjitha nivelet e të ardhurave, në të gjithë territorin, ofrimi i një larmie alternativash në zgjedhjen e mënyrës të jetesës dhe vendbanimit si përgjigje e ndryshimeve demografike.

Plani Social Bashkia Kamëz 2021-2023 ka si mision të garantojë shërbime komunitare të kujdesit shoqëror në përputhje me standartet kombëtare, për të përmirësuar jetën e çdo individi në situatë të pafavorshme, të përjashtuar ose në rrezik përjashtimi, duke siguruar mbrojtjen, përfshirjen dhe integrimin shoqëror të tyre. Bashkia Kamëz do të ndërtojë një sistem komunitar të integruar shërbimesh të kujdesit shoqëror gjithëpërfshirës, të shpërndarë në territor, të shumëllojshëm në përputhje me nevojat sociale të popullatës.

Ky plan identifikon faktin se janë të paktën 5,566 banorë të Bashkisë Kamëz që kanë të nevojshëm të paktën një nga format e shërbimeve të kujdesit shoqëror. Ata përbëjnë 4% të popullsisë së kësaj Bashkie. Individët e identifikuar në nevojë për shërbime janë: pjesëtarë të familjeve përfituese të ndihmës ekonomike, persona me aftësi të kufizuara, fëmijë në nevojë për mbrojtje/përkujdesje (në konflikt me ligjin, të dhunuar/abuzuar/shfrytëzuar/trafikuar, pa kujdes prindëror), komuniteti rom/egjiptian, viktimat e dhunës në familje, të moshuar në nevojë për përkujdesje, viktimat e trafikimit, përdorues të drogës/alkoolit.

Konkretisht në synimet e pritshme për periudhën tre vjeçare është përcaktuar se:

- Çdo person me aftësi të kufizuara i moshës mbi 18 vjeç përfitues përmes informimit, orientimit, ndërmjetësimit për të lehtësuar aksesin tek shërbime të tjera të nevojshme si: strehimi, punesimi, transporti, aktivitete shlodhese, akses në shërbimet sociale e shëndetësore.
- 150 familje pjesë e grupeve të identikuara në nevojë trajtohen me prioritet përmes strehimit social, veçanërisht nënat kryefamiljare përfituese të ndihmës ekonomike, viktimat e dhunës në familje, viktimat e trafikimit, familje që kanë pjesëtarë persona me aftësi të kufizuara, të moshuar.

Plani buxhetor afatmesëm 2022 – 2024. Përsa i përket programit buxhetor të strehimit, bashkia synon forcimin e qerave të strehimit nëpërmjet përmirësimit të kushteve të strehimit dhe uljes së nevojave për strehim. Qëllimi i politikës së programit buxhetor është që bashkia të zhvillojë dhe zbatojë politika për strehimin social. Objektivi i politikës së programit buxhetor është që bashkia të ofrojë strehim për shtresat në nevojë. Në një vision afatgjatë, bashkia synon që të fuqizojë shërbimet sociale dhe që shërbimi i strehimit të jetë pjesë e tij, duke sjellë harmonizimin dhe bashkëpunimin më efikas të shërbimeve sociale në mbështetje të grupeve sociale më në nevojë.

1.2 Qëllimi i planit

Qëllimi i Planit 5-vjeçar të Strehimit Social është identifikimi i grupeve vulnerabël dhe nevojave të tyre për strehim dhe propozimi i alternativave afatmesme për sigurimin e strehimit të përballueshëm, sipas programeve të legjislacionit përkatës.

Plani do të mundësojë rritjen e disponueshmërisë së alternativave për strehim, në veçanti strehimin e përballueshëm dhe social, nëpërmjet instrumenteve të ndryshëm, duke përfshirë nxitjen e asnjansisë, në lidhje me pronësinë e banesës.

Njësitë e vetëqeverisjes vendore, në bazë të përcaktimit të zonave të banimit, dokumenteve të planifikimit qendror e vendor, vlerësimin të nevojave për strehim social dhe kërkesave për ndërtim banesash sociale, planifikojnë sipërfaqet e nevojshme të truallit për zhvillimin e zonës me qëllim strehimin. Gjithashtu, njësitë e vetëqeverisjes vendore do të respektojnë traditat dhe kulturat e ndryshme të komuniteteve në planifikimin e zonave të banimit e të programeve të strehimit.

Ky Plan mbështetet në nevojat për strehim të familjeve me të ardhura të ulëta dhe, sidomos, të grupeve në pozita të pafavorizuara (siç përcaktohet në ligj) përbëjnë prioritet.

Plani 5-vjeçar I Strehimit Social përmban:

- (i) vlerësimin e kontekstit aktual dhe nevojave për strehim social për grupet e përcaktuara në ligj dhe veçanërisht ato më vulnerabël brenda territorit të bashkisë;
- (ii) vlerësimin e kapaciteteve humane, teknike, financiare dhe organizative në bashki për të adresuar shërbime/nevoja të tilla;
- (iii) propozime konkrete dhe vlerësime të buxhetit për zbatimin e tyre, sipas nevojave për strehim dhe instrumenteve ligjore e financiare.

1.3 Parimet mbi të cilat hartohet ky plan janë:

Parimi i solidaritetit: Parimi bazë i politikave sociale. Solidariteti social ndërton dhe përforcon unitetin social brenda një shoqërie. Në kontekstin e strehimit social, solidariteti lejon që strehimi t'i ofrohet fillimisht atyre që kanë më nevojë.

Parimi i domosdoshmërisë: strehimi social duhet t'u jepet njerëzve në nevojë sociale ose strehimi, pra në bazë të nevojës, jo të ashtuquajturës "meritë", që nuk ka të bëjë me strehimin (të qenit pa borxhe, kërkimi i punës, frekuentimi i fëmijëve në shkollë etj.). Është e nevojshme t'u jepet përparësi njerëzve më të rrezikuar, duke mundësuar gjetjen e një zgjidhjeje për situatën e tyre dhe sigurimin e koheziot social.

Parimi i qiramarrjes: qëllimi është që të gjithë të jetojnë në banesa standarde, jo në strehim urgjent ose të përkohshëm, pasi kushte të tilla shpesh e përkeqësojnë më tej situatën sociale, si për ata në nevojë, ashtu edhe për komunitetin në tërësi.

Parimi i mosdiskriminimit: Programet e strehimit social të sigurojnë strehim duke shmangur diskriminimin racor, etnik, kombëtar, gjinor, ose fetar.

Parimi i qasjes individuale dhe të diferencuar: Programet e strehimit duhet të jenë në gjendje të reagojnë ndaj nevojave të ndryshme të klientëve individualë. Një sistem efektiv dhe efikas i strehimit social duhet të përfshijë një spektër të gjerë mjetesh që nga mbështetja informative dhe puna sociale, deri tek vetë strehimi social. Shërbimet dhe ndihmat duhet të ofrohen në baza individuale në mënyrë që familjet dhe individët t'i përdorin ato sipas nevojave të tyre personale.

Gjithashtu, ky plan bazohet në parime të tjera të përcaktuara në ligjin për strehimin social si:

- Parimi i strehimit të përballeshëm;
- Parimi i strehimit të përshtatshëm;
- Parimi i transparencës dhe informimit;
- Parimi i sigurisë së qëndrimit.

Metodologjia

Për hartimin e Planit 5-vjecar të Strehimit Social është përdorur një metodologji kërkimore mikse, e cila përfshin analizë sasiore dhe cilësore duke përdorur të dhëna parësore dhe dytësore.

Gjatë fazës së parë është zhvilluar një rishikim gjithëpërfshirës i legjislacionit ekzistues të strehimit dhe ndërimit, së bashku me praktikën dhe standardet dhe normat e reja që lidhen me zbatimin e planeve sociale të strehimit. Më pas është zhvilluar procesi i mbledhjes dhe analizës së të dhënave duke mbledhur të dhëna dhe evidence të besueshme nga bashkitë, përmes instrumenteve si: një pyetësori të detajuar dhe intervistave gjysëm të strukturuar.

Gjatë fazës së dytë, grupi i punës ka realizuar një vlerësim të thelluar të situatës ekzistuese në bashkia, e cila përmban:

- Analizë e kontekstit lokal si trendet demografike dhe socio-ekonomike të popullsisë;
- Analizë e kapacitetit financiar dhe teknik të bashkisë;
- Analizë e grupeve vulnerabël dhe të marginalizuara me qëllim identifikimin e kategorive që kanë nevojë për strehim dhe analizë të nevojave të tyre për strehim;
- Analizë e nevojave sociale dhe të përballeshme për strehim;
- Analizë e tokës potenciale që mund të përdoret për qëllime banimi social;
- Analizë e programeve të mundshme të strehimit që mund të aplikohen në bashkia;
- Etj.

Më pas grupi i punës i përbashkët ka hartuar qëllimet, objektivat specifike që synohen të arrihen si dhe programet e detajuara të propozuara për një periudhë 5 vjecare. Së fundmi, janë parashtuar instrumentat e monitorimit të këtij plani si dhe risqet e mundshme të zbatimit të tij.

Gjatë fazës së tretë, grupi i punës konsultoi dokumentin me grupet e interesit, Ministrinë e Financave dhe Ekonomisë dhe UNDP-në dhe e rishikoi duke reflektuar komentet dhe sugjerimet e përshtatshme, me qëllim finalizimin e Planit të Strehimit Social.

Struktura e dokumentit

Plani është strukturuar si mëposhtë:

- A. Përshkrimi i përgjithshëm i profilit të bashkisë ;
- B. Analizë të thelluar të situates aktuale si trende Demografike e social-ekonomike të popullsisë; situatë e grupeve vulnerabël; tregu i banesave në bashki; nevojat për strehim social dhe të përballueshëm; trojet potenciale për ndërtim për qëllime strehimi social si dhe mundësitë për aplikimin e IFZHT-së.
- C. Vizionin, objektivat dhe programet/ projektet që i përshtaten bashkisë si rezultat i analizave të mësipërmë;
- D. Udhëzime për monitorimin dhe zbatimin e këtij plani 5-vjecar.

1.4 Profili i bashkisë Kamëz

Bashkia Kamëz ndodhet në rajonin qendror të Shqipërisë dhe kufizohet në veri me bashkinë Krujë, në jug me bashkinë Tiranë, në lindje me njësinë administrative Zall-Herr të bashkisë Tiranë dhe në perëndim me bashkinë Vorë. Kamza përbëhet nga dy njësi administrative, Kamza dhe Paskuqani.

Sipas Censurit të vitit 2011, Bashkia Kamëz ka një popullsi prej 104,190 banorësh, ndërsa sipas Regjistrit Civil kjo bashki ka një popullsi prej 143,661 banorësh. Densiteti i popullsisë sipas censurit është 2658 banorë/km², ndërsa sipas regjistrit civil është 3664 banorë/km². Qendra e bashkisë është qyteti i Kamzës. Bashkia e re Kamëz është bashkia me sipërfaqen më të vogël dhe me densitetin më të lartë në Shqipëri, duke e bërë atë praktikisht bashkinë më urbane të Shqipërisë pavarësisht se përfshin edhe 14 vendbanime që zyrtarisht janë fshatra.

Qendra e Bashkisë: Qyteti Kamëz

Popullsia (Regjistri Civil): 143,661 banorë

Popullsia (CENSUS 2011): 104,190 banorë

Sipërfaqja: 39.2 km²

Dendësia 3664 b/km²

2 Njësi Administrative

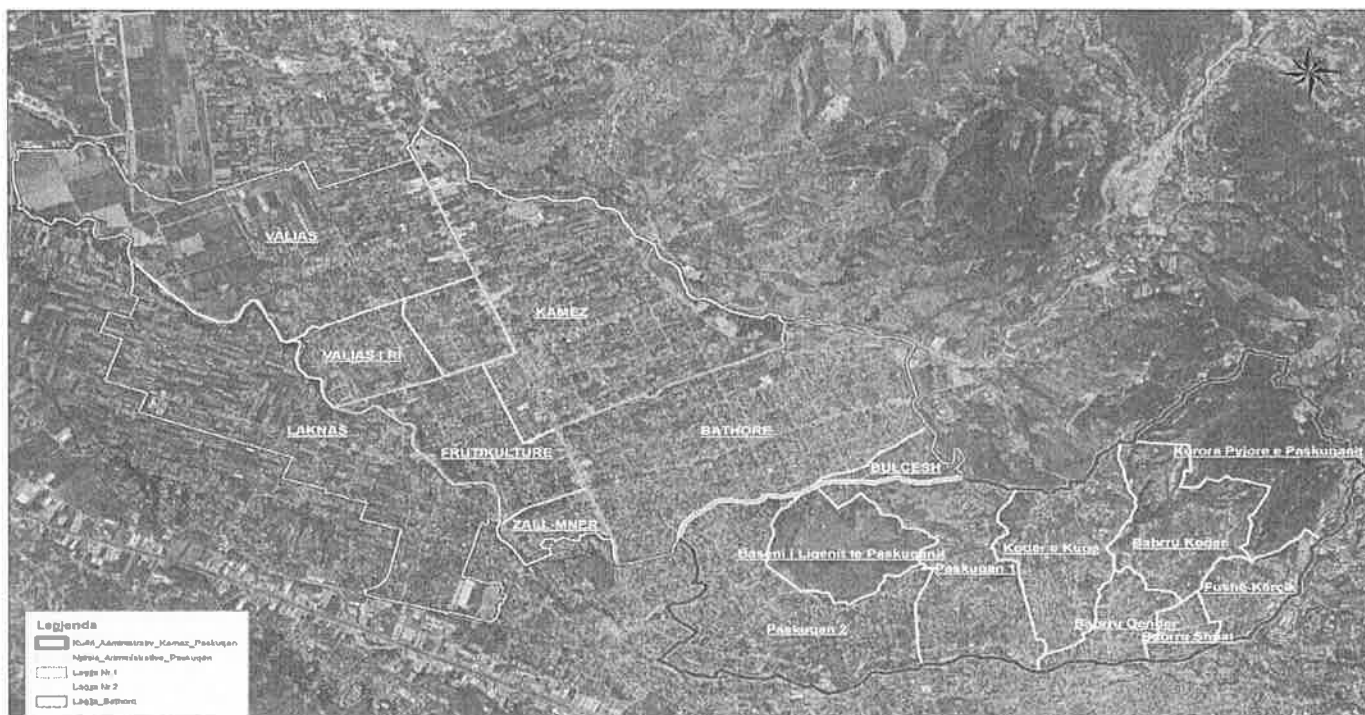
1 qytet

14 fshatra

Numri i familjeve total: 39,006 familje

Figura 1: Ndarja e re administrative Bashkia Kamëz

HARTA E KUFIRIT ADMINISTRATIV KAMEZ-PASKUQAN



Të dhëna mbi Njësitë Administrative

Tabela 1: Të dhënat mbi Njësitë Administrative

| Emri i Njësisë | Qytetet dhe fshatrat në përbërje të tyre | Nr. i Banorëve | Sipërfaqe Km ² | Dendësia b/km ² |
|-----------------|---|----------------|---------------------------|----------------------------|
| Kamëz | Qyteti Kamëz, Fshatrat; Bathore, Laknas, Valias, Frutikulturë, Bulçesh, Zall-Mner | 94,117 | 24.8 | 3795 |
| Paskuqan | Fshatrat; Paskuqan, Babrru Qëndër, Kodër e Kuqe, Shpat, Fushë e Kërçikëve, Kodër Babrru, Paskuqan Fushë, Paskuqan Kodër | 49,544 | 14.33 | 3457 |

Burimi: Bashkia Kamëz

Struktura e popullsisë

| | |
|------|----------------------|
| 21 % | grupmosha 0-14 vjeç |
| 72 % | grupmosha 15-64 vjeç |
| 7 % | grupmosha +65 vjeç |



Të dhënat mbi përfituesit e ndihmës ekonomike Bashkia Kamëz (viti 2022)

- Persona me aftësi të kufizuar (aftësi e kufizuar mendore dhe fizike, të verbër dhe para+tetraplegjikë) **1900 persona**
 - nga të cilët **245 persona** janë me vështirësi ekonomike
- Persona me status invalid pune (invalid i plotë, I pjeshëm dhe pleqërie) **1511 individë**
 - nga të cilët **150 persona** janë me vështirësi ekonomike
- Familje Rome dhe Egjiptiane me ndihmë ekonomike **281 familje**
- Familje me ndihmë ekonomike **525 familje**

Struktura e Strehimit në Bashki

Sipas strukturës organizative të miratuar rezulton se Bashkia Kamëz ka një strukturë të mirfilltë për adresimin e çështjeve të strehimit social, e emërtuar si Drejtoria e Strehimit dhe Emergjecave Civile. Sipas rregullores së funksionimit të bashkiqë, kjo drejtori harton politikat mbi strehimin dhe mirembajtjen e banesave, ofrimi i një shërbimi sa me cilësor për shtresën me nevojë të komunitetit të qytetit Kamëz, me qëllim lehtësimin e strehimit të tij. Sektori i Strehimit, kryesisht monitoron programet sipas ligjit 22/2018 "Për Strehimin Social" dhe ndjek politikat e strehimit të aplikuar në mbështetje të dispozitave ligjore. Drejtoria e Strehimit dhe Emergjecave Civile ka 10 punonjës në total:

- 1 Drejtor Drejtorie
- Sektori i Emergjecave Civile, i cili ka 1 përgjegjës dhe 2 specialistë.
- Sektori i Strehimit Social, i cili ka 1 përgjegjës dhe 5 specialistë.

2. Vlerësimi i thelluar i situatës ekzistuese

2.1. Analiza e trendeve demografike dhe social-ekonomike të popullsisë

Njësitë Administrative Kamëz, regjistron numrin më të lartë të banorëve duke përfaqësuar më shumë se 64 % të popullsisë së bashkisë, ndërsa Njësia Paskuqan përfaqësojnë rreth 1/3 e popullsisë së bashkisë.

E pozicionuar në periferi të qytetit të Tiranës, Bashkia Kamëz shfaq një densitet popullsie relativisht të lartë, me 2801 banorë/km², duke shënuar një vlerë shumë herë më të lartë se densiteti mesatar kombëtar prej 97 banorë/km². Nga projeksioni i popullsisë, ky densitet pritet të ketë arritur ditët e sotshme vlerën prej 3260 banorë/km². Densitetit relativisht të lartë i regjistruar në të dyja njësitë administrative, thekson karakterin urban të Bashkisë Kamëz.

Rezultatet e Census 2011 regjistrojnë 104,190 banorë në bashkinë Kamëz, kurse për të njëjtin vit në Gjendje Civile regjistrohen 119.444 banorë. Kjo diferencë vjen për shkak të disa faktorëve si për shembull, migrimi i popullsisë jashtë dhe brenda vendit i pa pasqyruar në regjistra. Në këtë kontekst, vlerësimi i popullsisë së Regjistruar në Gjendje Civile, vlerësohet i domosdoshëm për të matur vlerat demografike ekzistuese dhe potencialë të Bashkisë Kamëz.

Në historikun e zhvillimit të Bashkisë Kamëz, një faktor i rëndësishëm është dukuria migratore e post viteve '90, për arsye të ndryshme si: afërsia me kryeqytetin, terreni fushor dhe prezenca e tokave në pronësi të shtetit, gjë që ka ndikuar në zhvillimin e vendbanimeve informale. Fenomeni i vendbanimeve informale është më i theksuar në zonën e Bathores dhe është një problematikë, me të cilën bashkia përballlet e dhe sot.

Tabela 2: Popullsia e regjistruar në Gjendjen civile ndër vite

| Viti | Nj.A. Kamëz | | N.A. Paskuqan | | Bashkia Kamëz | |
|------|-------------|------------------|---------------|------------------|---------------|------------------|
| | Numri | Ritmi demografik | Numri | Ritmi demografik | Numri | Ritmi demografik |
| 2017 | 87,695 | 1.3% | 43,162 | 1.5% | 130,857 | 1.3% |
| 2018 | 89,089 | 1.6% | 44,954 | 4.2% | 134,043 | 2.4% |
| 2019 | 91,158 | 2.3% | 46,728 | 3.9% | 137,886 | 2.9% |
| 2020 | 91,522 | 0.4% | 46,932 | 0.4% | 138,454 | 0.4% |
| 2021 | 94,117 | 2.8% | 49,544 | 5.5% | 143,661 | 3.7% |

Burimi: PPV Bashkia Kamëz

Në vitin 2021, Gjendja Civile regjistron 143,661 banorë në Bashkinë Kamëz, ku 65.5% ndodhen në Njësinë Administrative Kamëz dhe 34.5% në Njësinë Administrative Paskuqan. Gjithashtu, të dhënat e Gjendjes Civile tregojnë se nga janari 2010 deri në janar 2020, popullsia e Bashkisë Kamëz, por dhe e Njësive Administrative njohin vetëm tendenca pozitive në rritje. Projektimi i popullsisë shfaq qartë tendencën demografike pozitive të popullsisë së Bashkisë Kamëz, me një rritje mesatare prej 1.8% në vit.

Paralelisht me numrin e banorëve, dhe numri i familjeve të regjistruara në Gjendje Civile shfaq tendenca pozitive, ku vërehet se në 2010 regjistrohen vetëm 26,971 familje, ndërsa në vitin 2022 regjistrohen 39,006 familje në total, ku 65% e tyre janë të vendosura në NJA Kamëz, si NJA me përqendrimin më të madh të popullsisë.

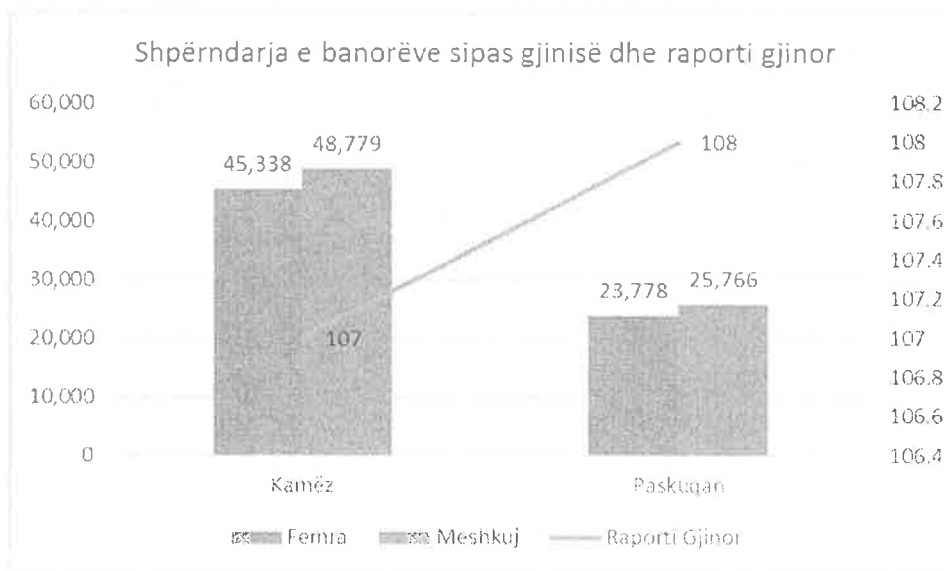
Nëse krahasojmë evolucionin e numrit të banorëve me evolucionin e numrit të familjeve (me përkatësisht, një rritje mesatare prej 1.8% dhe 3.8% në vit), vërehet se l numri i familjeve shfaq një ritëm më të lartë zhvillimi. Ky fenomen shpjegohet për shkak të ndryshimeve sociale dhe kulturore, dhe zhvillimit të ekonomive familjare. Tendence pozitive e numrit të familjeve vendos theksin mbi kërkesën e lartë të popullsisë lokale për strehim. Ndonëse Bashkia Kamëz shfaq tendenca demografike pozitive (ndryshe nga pjesa dërmuese e bashkive të Shqipërisë), ndërmarrja e politikave lokale në përmirësimin e cilësisë së jetës dhe ekonomisë rajonale, janë të domosdoshme për të garantuar qëndrueshmërinë demografike të bashkisë ndër vite.

Tabela 3: Të dhënat e e banorëve sipas gjinisë sipas NJA dhe raporti gjinor (viti 2022)

| | Njësia Administrative | Numri I popullsisë | Numri I familjeve | Femra | Meshkuj | Raporti Gjinor |
|---|-----------------------|--------------------|-------------------|--------|---------|----------------|
| 1 | Kamëz | 94,117 | 25,170 | 45,338 | 48,779 | 107 |
| 2 | Paskuqan | 49,544 | 13,836 | 23,778 | 25,766 | 108 |
| | Total | 143,661 | 39,006 | 69,116 | 74,545 | 107 |

Burimi: Të dhënat e Bashkisë, llogaritjet e autorëve

Grafiku 1: Shpërndarja e banorëve sipas gjinisë për çdo NJA dhe raporti gjinor

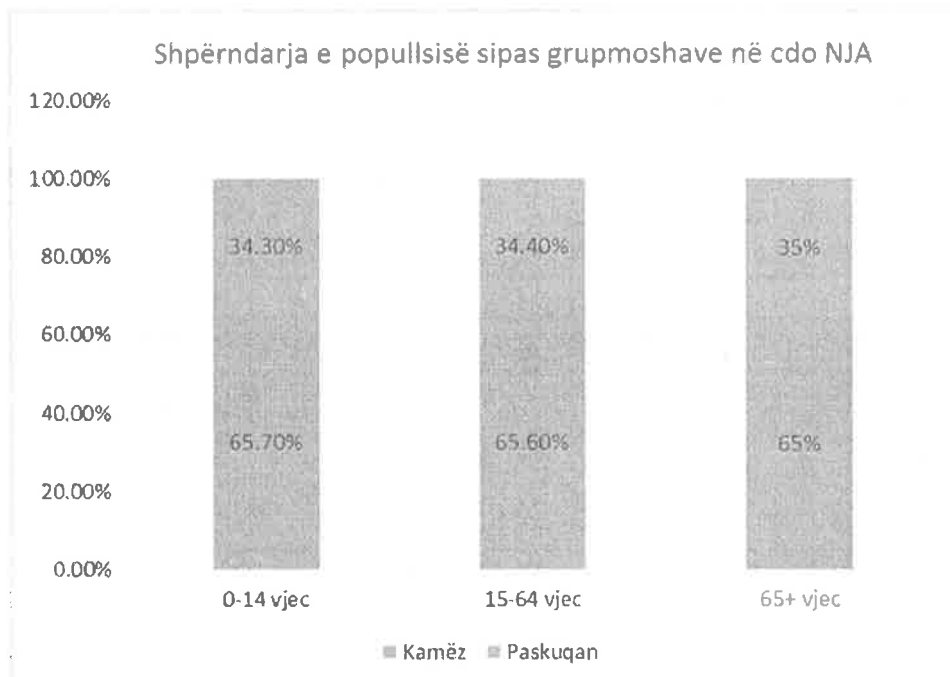


Burimi: Të dhënat e Bashkisë, llogaritjet e autorëve

Të dhënat e strukturës së popullsisë sipas moshave tregojnë se 21% e popullsisë është nën moshën 15 vjeç, 7% i përket grupmoshës 65+, që konsiderohen të moshuarit dhe 72% e popullsisë i përket grupmoshës 15-64 vjeç, që konsiderohet kategoria e popullsisë e aftë për punë dhe sigurisht zë përqindjen më të madhe të popullsisë.

Duke qënë së bashkia Kamëz përbëhet vetëm nga dy NJA, përqindja më e lartë e popullsisë në total është e përqendruar në NJA Kamëz, ku ndodhet edhe zona urbane dhe rrjedhimisht dhe përqindjet më të larta sipas grupmoshave janë rezultojnë në këtë njësi administrative.

Grafiku 2: Popullsia sipas grupmoshës në çdo NJA



Burimi: Të dhënat e Bashkisë, llogaritjet e autorëve

Tabelat dhe grafikët e mëposhtëm pasqyrohet shpërndarjen e popullsisë sipas grupmohave dhe koeficientët e varësisë moshorë sipas njësive administrative. Koeficienti i varësisë moshore sipas njësive administrative përbëhet nga varësia e përgjithshme, varësia për të moshuarit dhe varësia për të rrinjtë. Të dhënat tregojnë se ky koeficient është i njëjtë në NJA Kamëz dhe NJA Paskuqan.

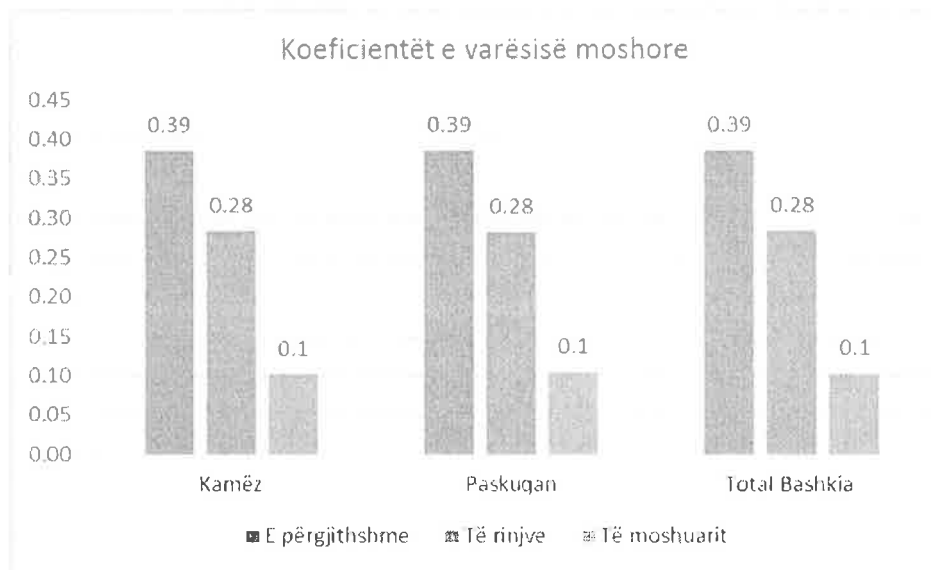
Ajo që vihet re është se në Bashkinë Kamëz, numri i personave në grupmoshën 65+ vjeç është relativisht i ulët krahasuar me grupmoshën e fëmijëve 0-14 vjec dhe grupmoshën e aftë për punë 15-64 vjec. Koeficienti i ulët i varësisë së të moshuarve tregon se popullsia në këtë bashki konsiderohet e re.

Tabela 4: Të dhënat e shpërndarjes së popullsisë sipas grupmohave (banorë) dhe varësia moshore

| Njësia Administrative | | Popullsia sipas grupmohave (banorë) | | | Varësia moshore | | |
|-----------------------|----------|-------------------------------------|---------|--------|-----------------|-----------|--------------|
| | | 0-14 | 15-64 | 65+ | E përgjithshme | Të rinjve | Të moshuarit |
| 1. | Kamëz | 19,191 | 67,532 | 6,883 | 0.39 | 0.28 | 0.1 |
| 2. | Paskuqan | 10,031 | 35,535 | 3,705 | 0.39 | 0.28 | 0.1 |
| | Total | 29,222 | 103,067 | 10,588 | 0.39 | 0.28 | 0.1 |

Burimi: Të dhënat e Bashkisë, llogaritjet e autorëve

Grafiku 3: Koeficientët e varësisë moshore



Burimi: Të dhënat e Bashkisë, llogaritjet e autorëve

Trendet demografike të popullsisë përcaktohen gjithashtu nga treguesit e lindshmërisë dhe vdekshmërisë, si dhe migracioni.

Tabela e mëposhtme tregon se shtesa natyrore e popullsisë në vitin 2018-2020 ka qenë pozitive. Të dhënat e Vjetarit Statistikor të INSTAT (2021) tregojnë se migrimi i brendshëm neto në Bashkinë Kamëz për vitin 2020 është 838.

Tabela 5: Shtesa natyrore për Bashkinë Kamëz 2018-2020

| Bashkia | 2018 | | | 2019 | | | 2020 | | |
|------------------|---------------|---------------|-----------------|---------------|---------------|-----------------|---------------|---------------|-----------------|
| | Lindjet | Vdekjet | Shtesa Natyrore | Lindjet | Vdekjet | Shtesa Natyrore | Lindjet | Vdekjet | Shtesa Natyrore |
| Kamëz | 1,351 | 452 | 899 | 1,304 | 487 | 817 | 1,350 | 600 | 750 |
| Shqipëria | 28,934 | 21,804 | 7130 | 28,561 | 21,937 | 6624 | 28,075 | 27,605 | 470 |

Burimi: Drejtoria e Përgjithshme e Gjendjes Civile, llogaritjet e autorëve

Grafiku 4: Shtesa natyrore për Bashkinë Kamëz 2018-2020



Burimi: Drejtoria e Përgjithshme e Gjendjes Civile, llogaritjet e autorëve

Zhvillimi i situatës së strehimit dhe adresimi i duhur i problematikave ndryshon në secilën bashki duke u ndikuar nga një sërë faktorësh të jashtëm, si situata demografike, socio-ekonomike, problemet e ndryshme sociale si dhe politika të ndryshme vendore. Prandaj është shumë e rëndësishme analiza e thelluar e këtyre sektorëve në hartimin me sukses të planit të strehimit social 5 – vjeçar. Ndryshimet demografike dhe sociale të popullsisë, si dhe variacionet në shpërndarjen e të ardhurave ndikojnë në dinamikën e kërkesës për strehim në secilën bashki.

2.2. Analiza e zhvillimit ekonomik dhe aspektet financiare

2.2.1 Situata financiare e bashkisë

Burimet financiare në dispozicion të bashkisë Kamëz paraqiten me një luhatje të lehtë në katër vitet në analizë. Të ardhurat totale janë rritur 44.5%. Rritja më e madhe është tek burimet e financimit për investimet që janë rritur me 2.5 herë më shumë se viti parardhës.

Tabela 6: Të ardhurat vendore Bashkia Kamëz (000 lekë)

| | 2018 | 2019 | 2020 | 2021 |
|---|------------------|------------------|------------------|------------------|
| A. Të ardhura vendore | 537,776 | 609,120 | 545,081 | 788,075 |
| A1. Të ardhura nga taksat | 222,418 | 291,793 | 261,691 | 517,565 |
| Tatimi i thjesht. mbi fitimin e BV | 4,101 | 5,955 | 8,763 | 5,813 |
| Taksa mbi pasuritë e paluajtshme | 83,87 | 71,363 | 76,249 | 78204 |
| Taksa e hotelit | 90 | 68 | 166 | 207 |
| Taksa e ndikimit në infrastrukturë | 108,474 | 191,111 | 151,638 | 406,801 |
| Taksa të tjera | 25,878 | 23,295 | 24,875 | 26,540 |
| A2. Të ardhura nga tarifat | 313,899 | 306,538 | 282,705 | 255,970 |
| Tarifa për shërbimet publike | 134,861 | 120,483 | 140,252 | 146,933 |
| Tarifa për zënien e hapësirave publike | 2,826 | 3,222 | 3,848 | 291 |
| Tarifa të tjera administrative | 176,212 | 182,833 | 138,605 | 108,746 |
| A3. Të ardhura të tjera | 1,459 | 10,790 | 685 | 14,540 |
| B. Transferta ndërqeveritare | 1,227,480 | 1,406,651 | 1,563,349 | 3,418,877 |
| B1. Taksa të ndara | 21,433 | 40,530 | 58,345 | 27,405 |
| B2. Transferta e pakushtëzuar & specifike | 618,843 | 666,718 | 677,661 | 763,668 |
| B3. Transferta të kushtëzuara | 587,204 | 699,403 | 827,343 | 2,627,804 |
| TE ARDHURA TOTALE | 1,765,256 | 2,015,771 | 2,108,430 | 4,206,952 |

Burimi: Bashkia Kamëz

Në vitin 2021, bashkia Kamëz shpenzoi rreth 45% të buxhetit për mbulimin e shpenzimeve korrente (shpenzime personeli, operative dhe të tjera) dhe rreth 55% për shpenzime kapitale (investime). Brenda kategorive të shpenzimeve korrente, transfertat për buxhetet familjare përfaqësuan rreth 20.6% të totalit. Në terma

nominalë vjetorë, investimet rezultojnë të jenë rritur me rreth 23.2% dhe shpenzimet korrente janë ulur me 16.1% në vitin 2021.

Grafiku 5: Shpenzimet sipas natyrës ekonomike



Sipas funksioneve të ushtruara nga bashkia, rreth 25% e shpenzimeve totale u alokua në funksionin e “çështjeve ekonomike”, ndjekur nga funksioni “mbrojtja sociale” me rreth 26%. Shpenzimet e kryera në funksionin “çështjet ekonomike” (transporti publik, rrugët rurale, infrastruktura e ujitjes dhe kullimit etj.) u tkurrën me rreth 38.6% në vitin 2020. Gjithashtu, në rënie rezultojnë dhe shpenzimet në funksionin që përmbledh shpenzimet në arsim (ai parashkollor dhe fillor). Në të kundërt, gjatë vitit në analizë, bashkia Kamëz rezultoi të ketë rritur shpenzimet në funksionet “strehimi dhe komoditetet e komunitetit” me 15.3%; “shërbime të përgjithshme publike” me rreth 41.2%; dhe “mbrojtja sociale” me rreth 14.5%. (Portali i Financave Vendore, 2020)

Ajo që vihet re është se shpenzimet për strehimin dhe urbanistikën vendore, brenda funksionit “Strehimi dhe komoditetet e komunitetit” janë rritur me 97% në 2019 dhe me 70% në vitin 2020.

Tabela 7: Shpenzimet totale Bashkia Kamëz

| | 2018 | 2019 | 2020 |
|-------------------------------------|---------|---------|---------|
| 1. Shërbimet e përgjithshme publike | 212,097 | 124,469 | 175,745 |
| 2. Rendi dhe siguria publike | - | 22,840 | 52,405 |
| 3. Çështjet ekonomike | 704,476 | 852,575 | 523,837 |
| Çështjet ekonomike, tregtare, punës | - | 6,709 | 6,619 |
| Bujqësia, pyjet, peshkimi, gjuetia | 5,406 | 26,741 | 2,585 |
| Transporti | 699,071 | 819,125 | 514,634 |

| | | | |
|--|------------------|------------------|------------------|
| Industri te tjera | - | - | - |
| 4. Mbrojtja e mjedisit | - | 153,889 | 132,452 |
| 5. Strehimi, komoditetet e komunitetit | 385,859 | 345,712 | 398,583 |
| Strehimi dhe urbanistika vendore | 881 | 33,457 | 112,892 |
| Zhvillimi i komunitetit | 178,657 | 195,831 | 93,037 |
| Furnizimi me ujë | 206,320 | 116,424 | 192,6543 |
| 6. Shëndetësia | - | - | - |
| 7. Argëtimi, kultura dhe çështjet fetare | 27,050 | 38,458 | 29,606 |
| 8. Arsimi | 216,072 | 326,151 | 240,367 |
| Arsimi parashkollor dhe fillor | 180,132 | 284,481 | 191,774 |
| Arsimi i mesëm | 35,940 | 41,670 | 48,593 |
| 9. Mbrojtja Sociale | 492,366 | 473,509 | 542,395 |
| Shpenzime totale | 2,037,919 | 2,337,603 | 2,095,390 |

Burimi: www.financatvendore.al

Burimet e financimit

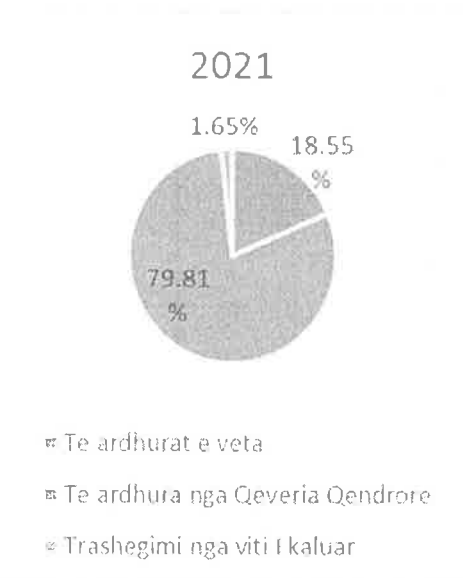
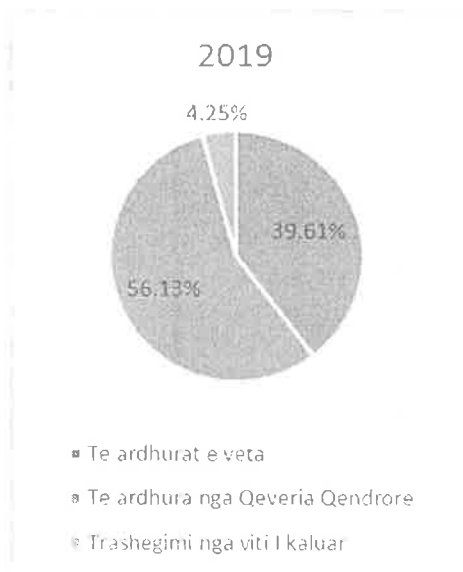
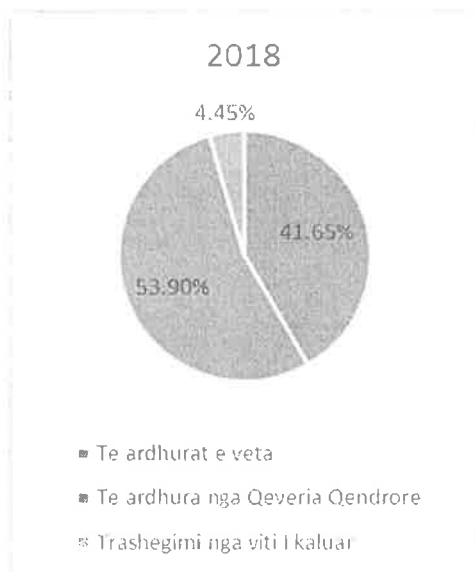
Tabela 8: Të ardhurat e bashkisë sipas burimit të financimit 2018-2021 (000 lekë)

| Kategoria | 2018 | 2019 | 2020 | 2021 |
|--------------------------------|-----------|-----------|-----------|----------------|
| TË ARDHURA NGA BURIMET E VETA | 537,776 | 609,120 | 545,081 | 788,075 |
| TË ARDHURA NGA BUXHETI QËNDROR | 1,243,192 | 1,354,741 | 1,841,381 | 3,391,472 |
| TRASHËGIMI NGA VITI I SHKUAR | 102,566 | 102,672 | 87,115 | 69,924 |

Burimi: Bashkia Kamëz, viti 2021

Bashkia vazhdon të këtë një financim që varet në mbi 70% nga transfertat e qeverisë qendrore. Të ardhurat nga burimet e veta të financimit luhaten në kufijtë 25 - 42% të të gjitha të ardhurave të bashkisë. Viti 2020 shënoi rritjen e kontributit të të ardhurave nga burimet e veta duke reflektuar kështu situatën e vështirë pandemike për familiet dhe biznesin e bashkisë. Burimet e financimit gjatë vitit 2020 tregojnë se:

- Për vitin 2018 totali i burimeve të financimit të bashkisë u realizua në masën 65% kundrejt planit.
- Për vitin 2019 totali i burimeve të financimit të bashkisë u realizua në masën 80% kundrejt planit.
- Për vitin 2020 totali i burimeve të financimit të bashkisë u realizua në masën 84% kundrejt planit.
- Për vitin 2021 totali i burimeve të financimit të bashkisë u realizua në masën 89% kundrejt planit.



Burimi: Bashkia Kamëz

Shpenzimet

Shpenzimet buxhetore për vitin 2020 shënuan rritje kundrejt vitit 2019 me rreth 5%, ndërkohë që realizimi i tyre kundrejt planit të vitit 2020 ishte rreth 84%. Bashkia ofron një numër të madh shërbimesh, por peshën më të madhe të financimit nga buxheti i bashkisë e zënë shërbimet e mëposhtme për të cilat bashkia raporton më poshtë edhe në lidhje me performancën e shërbimeve të ofruara nga ato:

- Rrjeti rrugor rural
- Kujdesi social për familje dhe fëmijë
- Administrimi i bashkisë
- Zhvillimi i strehimit

- Menaxhimi i ujërave të zeza
- Arsimi bazë përfshirë parashkollorin
- Menaxhimi i mbetjeve

Raporti i performacës së bashkisë 2020 tregon se kryesisht realizim 100% të planit e kanë shërbimet që kanë një financim pothuajse tërësor nga transfertat e qeverisë qendrore si për shërbimet e kujdesit social. Tabela e mëposhtme përmbledh shpenzimet e programit “Zhvillimi i Strehimit” për tre vite, të cilat rezultojnë se janë zero në periudhën 2018-2019 dhe në vitin 2020 janë 409,527 duke zënë 16.8% të shpenzimeve total të bashkisë për këtë vit.

Tabela 9: Shpenzimet e realizuara për programin Zhvillimi i Strehimit (000 Lekë)

| SHPENZIMET SIPAS PROGRAMIT | 2018 | 2019 | 2020 | 2021 |
|---|-----------|-----------|-----------|-----------|
| Zhvillimi i Strehimit (Strehimi Social) | - | - | 409,527 | 35,674 |
| Total | 2,017,845 | 2,323,693 | 2,431,770 | 38,43,451 |

Burimi: Bashkia Kamëz

Për vitin 2020, Qëllimi i Programit Buxhetor “Strehimi Social” është sigurimi i strehimit të përshtatshëm për njerëzit në nevojë, ndërtimi dhe administrimi i banesave për strehimin social. Shpenzimet e këtij programi me një vlerë prej 409,527 lekë, zënë një peshë prej 18% ndaj shpenzimeve totale. Realizimi faktik për strehimin social konsiderohet në masën 94%

Investimet

Bashkia ka investuar për përmirësimin e shërbimeve publike një fond prej 2,122,245,041 lekë kundrejt vitit 2020, pra investimet janë rritur.

Investimet e bashkisë gjatë vitit 2021 kanë shënuar një hap cilësor në menaxhimin financiar: Investimet zënë në fund të vitit 2021 rreth 55% të buxhetit të bashkisë nga 34% në vitin 2020 Projektet e investimeve kanë synuar përmirësimin e shërbimeve si: ndërtimi cerdheve, kopshteve dhe shkollave të reja infrastrukturës rrugore, përmirësimi i hapësirave të gjelbërta publike, lysterje e institucioneve arsimore, projektet e rindërtimi pas tërmetit të dhjetorit 2019, institucionet arsimore (mesëm dhe bazë); furnizimin me ujë të pijshëm etj.

Infomacion i detajuar për strehimin 2019 -2021

| Emerti mit | 2019 | | | 2020 | | | 2021 | | |
|--------------------|-------------------|-------------------|----------------|-------------------|-------------------|----------------|--------------------|--------------------|----------------|
| | Plan | Fakt | % e realizimit | Plan | Fakt | % e realizimit | Plan | Fakt | % e realizimit |
| SHPENZIME | | | | | | | | | |
| Buxheti i Shtetit | 3,428,882 | 3,358,561 | 98% | 63,151,259 | 62,770,815 | 99% | 140,803,097 | 137,171,349 | 97% |
| Buxheti i Bashkisë | 2,000,000 | 1,610,961 | 81% | 2,299,440 | 2,266,011 | 99% | 5,610,000 | 5,604,269 | 100% |
| INVESTIME | | | | | | | | | |
| Buxheti i Shtetit | 8,777,7111 | 8,777,7111 | 100% | 9,211,907 | 9,211,907 | 100% | 6,954,702 | 6,951,263 | 100% |
| Buxheti i Bashkisë | - | | | 2,709,279 | 2,545,909 | 94% | 8,937,771 | 878,274 | 10% |
| | 14,206,593 | 13,747,233 | 96.77% | 77,371,885 | 76,794,642 | 99.25% | 162,305,570 | 150,605,155 | 92.79% |

Burimi: Bashkia Kamëz

Të dhëna mbi produktet e programit "Strehimi social" ndër vite

Qëllimi i Programit Buxhetor të Strehimit Social është që Bashkia të zhvillojë dhe zbatojë politika për strehimin. Social. Objektiv kryesor është që bashkia të ofrojë strehim për shtresat në nevojë.

Nga analiza dhe raportet e performancës së bashkisë rezultojnë se performanca e këtij shërbimi është pozitive dhe realizimi faktik ka një trend rritës, pasi dhe përfituesit e strehimit social ndër vite kanë qenë

Konkluzione mbi shërbimin e strehimit social në Bashki

Bashkia ka realizuar shpenzime për përfitime në natyrë për të ndihmuar familjet të përballojnë koston e strehimit si:

- ndërtim dhe administrim i banesave për strehimin social, sipas mënyrës së përcaktuar me ligj;
- pagesa të kryera në mënyrë të përkohshme ose afatgjatë për të ndihmuar qiramarrësit për koston e qirasë; administrim i çështjeve dhe shërbimeve të strehimit;
- promovim, monitorim dhe vlerësim i veprimtarive për zhvillimin e strehimit; të ardhura në para për grupe të ndryshme familjarësh dhe individësh në nevojë;
- përfitimet në para, si mbështetje për të ardhurat dhe pagesa të tjera në para për personat e varfër dhe vulnerabël me qëllim uljen e varfërisë ose për të asistuar në situata të vështira, në masën 94% të planit të buxhetit për vitin 2020.

Bashkia shpenzon rreth 18% të buxhetit për këtë shërbim. Si rrjedhojë e tërmetit të nëntorit 2019 bashkia ka shpenzuar rreth 410 milionë lekë për strehimin social nga të cilat rreth 6 milionë lekë nga buxheti i vetë e pjesa tjetër rreth 403 milionë lekë nga transfertat e kushtëzuara të qëeverisë për këtë qëllim. Në këtë fond pjesën më të madhe e zënë mbështetja e familieve në nevojë me grantë rindërtimi dhe bonos qeraje për familiet e dëmtuara nga tërmeti. Rritja me gati 30 herë krahasuar e vitin 2019 vjen prej efekteve të tërmetit dhe mbështetjes përkatëse. Për vitin 2021 u parashikuan rreth 302 milionë lekë fonde për rindërtim si grante rindërtimi apo fonde qeraje për familiet e dëmtuara.

Performanca e këtij shërbimi për vitin 2020 tregon se:

- Është rritur numri i familjeve të mbështetura me strehim social duke arritur në 855
- Është rritur numri i familjeve të mbështetura me bonus qeraje.

2.2.2 Zhvillimi i përgjithshëm ekonomik

Sektorët ekonomik që japin kontribut në ekonominë lokale në Bashkinë Kamëz janë sektori i prodhimit, fasoneritë, sektori i tregtisë, sektori i shërbimeve. Këto sektorë kanë ndikuar drejtpërdrejt në rritjen e punësimit në bashkinë Kamëz.

Nga të dhënat e bashkisë numërohen rreth 394 subjekte si biznes i madh, 42% në sektorin e tregtisë, 29% në shërbime, 17% në fushën e prodhimit, 6% në transport dhe 6% në ndërtim.

Stoku i ndërmarrjeve aktive në bashkinë Kamëz është luhatur nga viti në vit. Në vitin 2020, stoku ndërmarrjeve aktive shënoi rritje me rreth 4% në terma vjetorë. Në terma strukturorë biznesi rezulton i orientuar drejt ofrimit të shërbimeve (2,440 numri total i ndërmarrjeve aktive), kryesisht në sektorin e "tregtisë", "akomodimit dhe shërbimit ushqimor" dhe "shërbimeve të tjera". Numri i prodhuesve të të mirave shënoi rritje me rreth 23% dhe i ofruesve të shërbimeve me rreth 1%, në terma vjetorë.

Tabela 10: Numri i ndërmarrjet aktive në Bashkinë Kamëz

| | 2017 | 2018 | 2019 | 2020 | 2021 |
|-------------------------------|--------------|--------------|--------------|-------------|-------------|
| Gjithsej | 2,919 | 2,832 | 2,805 | 3103 | 3447 |
| Prodhuesit e të mirave | 416 | 390 | 396 | 507 | 526 |

| | | | | | |
|--------------------------------|--------------|--------------|--------------|--------------|-------------|
| Bujqësi, pyje, peshkim | 17 | 20 | 28 | 69 | 76 |
| Industria | 275 | 247 | 243 | 278 | 281 |
| Ndërtimi | 124 | 123 | 125 | 160 | 169 |
| Prodhuesit e shërbimeve | 2,503 | 2,442 | 2,409 | 2,596 | 2951 |
| Tregtia | 1,204 | 1,155 | 1,135 | 1,373 | 1501 |
| Transport & magazinimin | 173 | 175 | 195 | 221 | 243 |
| Akomodimi & shërb. ushq. | 496 | 490 | 45 | 503 | 534 |
| Informacioni e komunikacioni | 44 | 44 | 39 | 48 | 54 |
| Shërbime të tjera | 58 | 578 | 590 | 451 | 619 |

Burimi: Bashkia Kamëz

25,5% e ndërmarrjeve aktive drejtohen nga gratë, nga 25,4% në fund të vitit 2019. Bashkia Tiranë dhe bashkia Kamëz kanë përqindjen më të lartë të grave drejtuese, respektivisht me 34,1% dhe 33,2% të ndërmarrjeve aktive gjithsej në bashki. (Regjistri i Ndërmarrjeve, INSTAT 2020)

2.2.3 Të dhëna mbi punësimin dhe papunësinë

Sektori i shërbimeve, si një nga sektorët më të zhvilluar, ka ndikim direkt në punësim. Gjithashtu, shtimi i aktiviteteve të fasonerisë, rezulton si burim kryesor i punësimit, vecanërisht për gratë dhe vajzat, në Bashkinë Kamëz.

Të dhënat e mëposhtme të punësimit dhe papunësisë mundësohen nga Agjencia Kombëtare e Punësimit dhe Aftësive (AKPA) dhe i referohen kryesisht Punëkërkuessve të papunë të regjistruar në Zyrat e Punësimit. Punëkërkuess i papunë i regjistruar është çdo person me vendbanim në Shqipëri, në moshë pune, që regjistrohet si punëkërkuess dhe deklaron në Zyrën përkatëse të punësimit që nuk është në marrëdhënie pune ose i vetëpunësuar, si dhe është i aftë dhe i gatshëm për punë.

Tabela 11: Të dhënat e punëkërkuessve të papunë sipas gjinisë dhe statusit, grupmoshave dhe nivelit arsimor (6 maji 2021)

| Nr | Rrethet | gjendja ne fund te muajit | | | sipas grupmoshave | | | sipas nivelit arsimor | | | | | |
|----|--------------------------|---------------------------|---------------|---------------|-------------------|---------------|---------------|-----------------------|--------------|---------------|---------------|--------------|--------------|
| | | gjithsej | femra | k/familjare | 15 - 29 | 30 - 50 | mbi 50 | me pak se fillor | fillor | 9 vjeçar | mesme pergj. | mesme prof. | universitare |
| | Kamëz | 4,919 | 2,556 | 351 | 1,764 | 2,393 | 762 | 103 | 709 | 1,841 | 1,654 | 227 | 394 |
| | GJITHSEJ SHQIPERI | 98,295 | 51,723 | 38,757 | 22,693 | 40,113 | 35,489 | 3,319 | 3,772 | 48,111 | 26,771 | 8,071 | 8,251 |

Burimi: AKPA

Nga tabela rezulton se në Bashkinë Kamëz janë gjithsej 4,919 punëkërkuesve të papunë të regjistruar në Zyrat e Punësimit, ku 2.556 janë femra dhe 351 prej të cilave janë kryefamiljare. Rritja e rasteve të divorcit dhe të grave të dhunuara gjatë viteve të fundi ka shfaqur një emergjencë të programeve të strehimit për gratë dhe vajzat në gjithë Shqipërinë, por edhe në bashkinë Kamëz.

Përsa i përket grupmoshave, vihet re se pjesa më e madhe e punëkërkuesve rreth 47% i përkasin grupmoshës 30-50 vjec, si grupmosha më aktive në moshë pune. Rreth 36% ipërkasin grupmoshës 15-29 vjec dhe grupmosha mbi 50 vjec rezulton në përqindjen më të vogël rreth 15%.

Të dhënat nga studime të shumta tregojnë se grupet e popullsisë që përballen me rrezikun e lartë të varfërisë janë të papunët, më pak të arsimuarit, pjesëtarët e familjeve të mëdha apo dhe personat që jetojnë në zona rurale. Individët me nivel të ulët arsimimi ka më shumë gjasa të jenë të papunë, sesa individët me arsim të mesëm (e veçanërisht profesional) dhe universitar

Dinamikat e papunësisë dhe punësimit dhe të ardhurat e grupeve potenciale për strehim kanë impakt direkt në adresimin e çështjeve të strehimit nga bashkia si dhe në hartimin e një vizioni të qartë dhe arritjen e objektivave për strehimin social.

2.3. Analiza e Grupeve Vulnerabël

2.3.1 Individë me aftësi të kufizuara

Të dhënat tregojnë që numri i personave me aftësi të kufizuara në Bashkinë Kamëz, për vitin 2022, ku përfshihen personat me status Të verbër, Paratetraplegjik, PAK (Fizik dhe Mendor) është 1900 persona banorë, që përbëjnë 1.3% të popullsisë. Nga këto, janë identifikuar gjithsesi 245 persona në gjendje të vështirë ekonomike.

Të dhënat tregojnë që numri i personave me status invalid pune ku përfshihen invalid të plotë, të pjesshëm dhe pleqërie, është 1511, që përbëjnë 1% të popullsisë. Nga këto, janë identifikuar gjithsej 150 persona në gjendje të vështirë ekonomike.

Tabela 12: Numri i personave me aftësi të kufizuar për cdo NJA viti 2021

| Njësia Administrative | Nr. popullsisë | Të verbër, Paratetraplegjik, PAK (Fizik dhe Mendor) | Invalid Pune (invalid të plotë, të pjesshëm dhe pleqërie) |
|-----------------------|----------------|---|---|
| Total Bashkia | 142,877 | 1900 | 1511 |

Burimi: Bashkia Kamëz

2.3.2 Familje dhe individë me ndihmë ekonomike

Në Bashkinë Kamëz 525 familje përfituan ndihmën ekonomike në tetor 2020, ndërkohë që 34 familje u trajtuan përmes fondit 6%, pasi edhe pse ishin në kushtet e vështirësisë ekonomike nuk përfituan ndihmë përmes sistemit kombëtar. Referuar numrit të përgjithshëm të familjeve në këtë Bashki, 37.131 familje, rezulton se 1,5% e popullsisë ka të ardhura të pamjaftueshme për të përballuar jetesën.

Përqindja më e lartë e familjeve përfituese të ndihmës ekonomike jeton në njësinë administrative Kamëz (75%). (Burimi: Plani Social Bashkia Kamëz)

Tabela 13: Informacion mbi individët dhe familjet me ndihmë ekonomike

| NJA | Familje përfituese të ndihmës ekonomike | Familje përfituese nga fondi 6% | Individë në familjet përfituese të ndihmës ekonomike | Karakteristikat e familjeve përfituese të NE | | | | | |
|--------------|---|---------------------------------|--|--|---------------------------|-----------------------|------------------|---------------------------|-------------------------------|
| | | | | Kryefamiljare grua | Deri në 2 fëmijë të mitur | Mbi 2 fëmijë të mitur | Rome/ egjiptiane | Me të paktën 1 anëtar PAK | Të paktën 1 pjesëtar në moshë |
| Kamëz | 390 | 27 | 1691 | 68 | 298 | 999 | 26 | 87 | 9 |
| Paskuqan | 135 | 7 | 576 | 26 | 65 | 81 | 17 | 25 | 7 |
| Total | 525 | 34 | 2267 | 94 | 363 | 1080 | 43 | 112 | 16 |

Burimi: Plani Social Bashkia Kamëz

Në bashkinë Kamëz janë anë 2267 individë, pjesëtarë të familjeve përfituese të ndihmës ekonomike, ku vihet re se pjesa më e madhe e këtyre familjeve kanë në përbërje të tyre fëmijë. Të dhënat e mësipërme tregojnë se:

- 18% e familjeve përfituese të ndihmës ekonomike kanë kryefamiljare grua
- 21% e familjeve përfituese të ndihmës ekonomike kanë të paktën një pjesëtar me aftësi të kufizuara
- 69% e familjeve përfituese të ndihmës ekonomike kanë deri në 2 fëmijë të mitur
- 8% e familjeve përfituese të ndihmës ekonomike janë të komunitetit Rom dhe Egjiptian
- 3% e familjeve përfituese të ndihmës ekonomike kanë të paktën një pjesëtar në moshë pensioni

2.3.3 Komuniteti Egjiptian dhe Rom

8.1% e familjeve përfituese të ndihmës ekonomike janë romë dhe egjiptianë. Në skemën e ndihmës ekonomike janë të përfshira 43 familje rome/egjiptiane. Sektori i ndihmës ekonomike është përpjekur të rregjistroj familjet rome dhe egjiptiane në territor. Të dhënat e tyre japin 281 familje të tilla, por theksojmë se në territor mund të ketë shumë më tepër se kaq. Diferenca mes numrit të familjeve të identifikuar në territor me numrin e familjeve të përfshira në skemën e ndihmës ekonomike lidhet kryesisht me faktin që një pjesë e konsiderueshme e tyre banojnë vetëm fizikisht në territorin e Bashkisë, por janë të rregjistruar në gjendjen civile të Bashkive të tjera. Familjet rome/egjiptiane përgjithësisht i gjen në Paskuqan, Babru shpat, lagjen 5, Bathore dhe tek Argjinatura. (Burimi: Plani Social Bashkia Kamëz)

Mungesa e strehimit është një problem që shqetëson gjerësisht këtë komunitet. Mes familjeve rome që aplikojnë për ndihmë ekonomike ka familje që nuk arrijnë ta përfitojnë atë për shkak të mos pranimit të ofertës së punës ose mosparaqitjes në Zyrën e Punës. Në këtë të fundit janë të rregjistruar për punë 122 romë/egjiptianë (3,3% e punëkërkuesve janë romë/egjiptiane). Në Bashkinë Kamëz mungojnë të dhëna të detajuara mbi numrin e pjesëtarëve të komunitetit rom/egjiptian që janë më aftësi të kufizuara, prandaj nuk mund të vlerësojmë madhësinë dhe nevojat e këtij grupi.

Shërbimi i strehimit: Raportohen vështirësi në zbatimin e programit të bonusit të qerasë pasi qeradhënësit refuzojnë të lidhin kontrata që është një kusht për përfitimin nga ky program. Një pjesë e nevojave për strehim veçanërisht në rastet e menaxhimit të emergjencës mundësohen përmes organizatave joqeveritare/ofruese të shërbimeve.(Burimi: Plani Social Bashkia Kamëz)

Divorcet

Të dhënat e Drejtorisë së Përgjithshme të Gjendjes Civile japin 273 divorce të rregjistruara në vitin 2019 në këtë Bashki. 0,7% e familjeve në këtë Bashki kanë përjetuar divorc. 69% e divorceve janë rregjistruar në njësinë administrative Kamëz.(Burimi: Plani Social Bashkia Kamëz)

Të moshuar në nevojë për shërbime

Të dhënat e Drejtorisë së Përgjithshme të Gjendjes Civile japin 9,910 të moshuar të rregjistruar në këtë Bashki. Burimi kryesor i të dhënave për të moshuarit në këtë Bashki janë Rregjistri Elektronik i Ndhmës Ekonomike dhe të dhënat e rregjistruara për strehimin social. **Janë 16 të moshuar që përfitojnë ndihmën ekonomike përmes sistemit kombëtar dhe 8 të moshuar që kanë kërkuar në Bashki mbështetje për strehim.**

Nga programi i strehimit social të Bashkisë aktualisht përfitojnë 4 të moshuar, ose 50% e të moshuarve që kanë kërkuar mbështetje për strehim në Bashki. (Burimi: Plani Social Bashkia Kamëz)

Viktimat e dhunës në familje

Strehimi raportohet të jetë një nga shërbimet shumë të nevojshme për viktimat e dhunës në familje. Bashkia Kamëz gjatë këtij viti ka aplikuar strehimin social për kategoritë të nevojë, por nga 40 familje që kanë përfituar nga ky program këtë vit, asnjë viktimë e dhunës në familje nuk ka përfituar nga ky shërbim. Një ndër arsyt kryesore që nuk i ka lejuar viktimat e dhunës në familje që të mund të përfitojnë nga kjo skemë është mungesa e kontratës së qerasë, një dokument i rëndësishëm për aplikim, kjo si pasojë e informalitetit. Nevojat vijnë të adresohen përmes ofruesve jopublik të shërbimeve të kujdesit shoqëror. Këto të fundit raportojnë vështirësi në sigurimin e fondeve nga donatorët për strehim.

Bashkia Kamëz do të adresojë me prioritet çështjen e strehimit social. Kërkesat për këtë shërbim nga grupet e identifikuara në nevojë (familje përfituese të ndihmës ekonomike, nëna kryefamiljare, viktimat e dhunës në familje, të moshuar etj) janë të larta, ndërkohë që edhe ofruesit e shërbimeve raportuan vështirësi për të siguruar fonde nga donatorët për këtë qëllim.

2.5 Analiza e tregut të banesave

Në qarkun e Tiranës për periudhën 2011 – 2016 janë ndërtuar 707 ndërtesa të reja me një sipërfaqe 3,048,000 m², nga të cilat rreth 78% kanë qenë ndërtesa për banim.

Për bashkinë Kamëz, numri i lejeve të ndërtimit të miratuara për ndërtesa të reja për vitin 2020 është 65. (Vjetari Statistikor, INSTAT 2021). Kërkesa për leje ndërtimi për ndërtesa për banim dominon në krahasim me kërkesat për ndërtesa të tjera si: hotele dhe të ngjashme, zyra, industriale, tregtare apo të tjera.

Çmimi i shitjes për metër katror bazohet në vlerën referuese të vlerës së tregut sipas përcaktimeve të udhëzimit të Këshillit të Ministrave “Për miratimin e kostos mesatare të banesave të ndërtimit, të banesave nga Enti Kombëtar i Banesave”, që miratohet çdo vit.

Dinamika e zhvillimit urban dhe lëvizjet migratore janë përkthyer në një intensitet shumë të lartë të zhvillimit të industrisë së ndërtimit në Bashkinë Kamëz. Gjatë 3 dekadave të fundit është zhvilluar një peisazh miks i bashkisë, i cili ofron zona me tipare urbane, zona informale dhe terriore bujqësore. Zhvillimi i zonave informale është një problematikë më të cilën Bashkia përballet akoma në ditët e sotme.

Regjistrimi i përgjithshëm i popullsisë, ofron gjithashtu dhe një gamë të gjerë të dhënash mbi kushtet e banimit dhe cilësisë së banesave të Bashkisë Kamëz. Bazuar në të dhënat mbi banesat e Census 2011, vërehet se banesat e Bashkisë Kamëz përqendrohen kryesisht përgjatë akseve kryesore dhe në përafërsi të Qytetit të Tiranës. Ndërsa Zonat veri lindore dhe zonat veri perëndimore shfaqin një densitet me të ulët banesash, karakteristikë e zonave periurbane. (PPV, Bashkia Kamëz)

Nga të dhënat Census 2011 rezultojnë se ndërtesat për qëllim banimi, janë ndërtesa relativisht të ulëta, për shkak se mbi 97% e ndërtesave nuk tejkalojnë 2 kate, dhe se nuk regjistrohen ndërtesa që tejkalojnë 6 kate. Shtrirja e lartë e banesave në territor dhe lartësia relativisht e ulët e ndërtesave, dëshmon se zhvillimi urban i deritanishëm është bazuar në konsumin e territorit se sa në zhvillimin e banesave kolektive.

Nga të dhënat e Censusit mbi Bashkinë Kamëz, rezultojnë se 92% e Banesave përdoren si vendbanime të zakonshme, 2% si banesa dytësore apo sezonale dhe 6% janë banesa të pabanuara.

Tabela 19. Përdorimi i Banesave (Census 2011)

| Bashkia /Njësi Administrative | Vendbanim i zakonshëm | Banesa dytësore apo sezonale | Banesë e pabanuara | Gjithsej |
|-------------------------------|-----------------------|------------------------------|--------------------|----------|
| KAMËZ | 13,867 | 201 | 892 | 14,960 |
| PASKUQAN | 7,976 | 159 | 535 | 8,670 |
| BASHKIA KAMËZ | 21,843 | 360 | 1,427 | 23,630 |

Burimi: PPV, Bashkia Kamëz

Nga të dhënat Census mbi përdorimin e banesave, rezultojnë se Bashkia Kamëz gëzon një shfrytëzim relativisht të lartë të banesave ekzistuese. Ky shfrytëzim i lartë vërehet dhe nga fakti se vetëm 5.9% e banesave konsiderohen si banesa bosh, dhe 7.4% si banesa të pazëna (banesat e pazëna, përfaqësojnë të gjitha banesat e pabanuara dhe banesat për qëllim dytësor)

Të dhënat Census, pasqyrojnë një shfrytëzim relativisht të lartë të banesave ekzistuese, duke lënë të kuptohet se nevojat shtesë për banim duhet të bazohen në ndërtesa të reja se sa në banesat ekzistuese.

Census i banesave jep dhe një vlerësim të përgjithshëm mbi cilësinë dhe problematika e banesat dhe ndërtesave e Bashkisë Kamëz. Nga të dhëna rezultojnë se 82% e ndërtesave për qëllim banimi janë ndërtuar pas 1991. Viti i ndërtimit është një tregues mbi amortizimin e sistemit të banimit, çfarë nënkupton ndërtesë relativisht të reja të bashkisë Kamëz shfaqin një amortizim relativisht të ulët.

Pavarësisht se të dhënat Census mbi cilësinë e banesave shfaqin problematika të ndryshme, cilësia e sistemit të banesave në Bashkinë Kamëz mund të konsiderohet relativisht e mirë. Gjatë vizitave në terren, është analizuar dhe cilësia e banesave në 5 kategori.

- Objekte në gjendje të mirë rezultojnë rreth 37.17% e ndërtesave
- Mesatare rezultojnë rreth 57.56% e ndërtesave
- E keqe, rreth 4.16% e ndërtesave
- Rrënojë, rreth 0.23%
- E papërfunduar, rreth 0.86%

Nga ky vlerësim shohim që objektet me cilësi mesatare të strukturës që mbizotërojnë në territory janë rreth 57.56%. Shpërndarja e cilësisë së objekteve në territor është paraqitur në hartën e mëposhtme. (Burimi: PPV, Bashkia Kamëz)

2.6 Analiza e Nevojave për Strehim Social dhe të Përballueshëm

Sipas ligjit nr. 22/2018 “Për strehimin social”, Programe sociale Strehimi konsiderohen programet që shërbejnë për strehimin e familjeve dhe të individëve që nuk kanë banesë dhe banojnë në mjedise që nuk klasifikohen si vende për banim apo në një banesë të përkohshme, në kuptim të këtij ligji, që nuk kanë mundësi ekonomike e financiare për të siguruar një banesë, si dhe ato familje/individë, banesa e të cilëve është nën normën ligjore të strehimit dhe që nuk kanë të ardhura që të sigurojnë pagesën për një qira minimale në tregun e lirë.

Aktualisht, mund të aplikohen 6 programe strehimi, përkatësisht a) programi i banesave sociale me qira; b) programi për përmirësimin e kushteve të banesave ekzistuese, deri në një ndërtim të ri; c) programi i banesave me kosto të ulët; ç) programi për zhvillimin e zonës me qëllim strehimi; d) programi për krijimin e banesave të përkohshme; dh) programi i banesave të specializuara.

Tabela 14: Përmbledhje e karakteristikave kryesore të Programeve të Strehimit Social

| Programi 1 | Programi i banesave sociale me qira (BSQ) |
|----------------------------------|---|
| Përshkrimi | Programi i banesave sociale me qira është programi, me anë të të cilit jepen me qira banesat në pronësi publike nga fondi publik i banesave sociale, si dhe banesat që janë në pronësi të pronarit social. Programi mbështetet nga mekanizmi i subvencionit të qirasë. |
| Instrumentat e realizimit | A. Foni publik i banesave sociale sigurohet nga Bashkia me: - ndërtime të reja |

| | |
|--------------------|---|
| | <ul style="list-style-type: none"> - blerje të banesave në treg të lire - përshtatje të objekteve të dala jashtë funksionit; - kalimi i pronësisë mbi pronat e konfiskuara -nga subjekte private në 3% të sipërfaqes ndërtimore -nga zbatimi i programit të Intenzitetit me Kushte <p>B. Banesa në treg për qiradhënie sociale - pronari social</p> |
| Përfituesit | <p>A. Fond banesa sociale:</p> <ul style="list-style-type: none"> - Familje me të ardhura 0-100% të të ardhurave mesatare familjare të bashkisë (80% e fondit) - Familje me të ardhura 100-120% të të ardhurave mesatare familjare të bashkisë (20% e fondit) <p>B. Subvencionim qiraje: Prioritet: jetimet; PAK; të moshuarit; invalidët, familjet e policëve të rënë në detyrë; emigrantët e rikthyer; etj.</p> |
| Financimi | <p>A. Investime nga buxheti i bashkisë dhe buxheti qendror për:</p> <ul style="list-style-type: none"> - ndertime të reja - blerje nga tregu - adaptim i objekteve <p>B. Subvencionimi i qirasë:</p> <ul style="list-style-type: none"> - Subvencionim qiraje për përfituesit e banesave sociale - Subvencion qiraje për pronarët socialë në treg <p>Subvencionim i qirasë kryhet:</p> <ul style="list-style-type: none"> - nga Q. Vendore - nga Q. Qendrore, nëse kërkohet |

Burimi: Udhëzues për përgatitjen e programit lokal 5-vjeçar për strehimin social, 2021

| | |
|----------------------------------|---|
| Programi 2 | Programi për Përmirësimin e Kushteve të Banesave Ekzistuese, deri në ndërtim të ri |
| Qëllimi | <p>Ndihma që u jepet njësive të vetëqeverisjes vendore nga buxheti i shtetit, për të përshtatur objekte për strehim; ose për të përmirësuar kushtet e banesave ekzistuese publike ose private, deri në ndërtim të ri.</p> <ul style="list-style-type: none"> A. Përshtatjen e objekteve prone shtetërore për banim social (kthim fond banese) B. Përmirësimin e kushteve të banesave shtetërore në rrezik shembje ose të amortizuara deri në ndërtim të ri C. Përmirësimin e kushteve të banesave private në rrezik shembje ose të amortizuara deri në ndërtim të ri |
| Përshkrimi | |
| Instrumentat e realizimit | <p>Grante për bashkitë:</p> <ul style="list-style-type: none"> - Ministria përgjegjëse për strehimin përcakton kushtet e konkurimit çdo vit - bashkitë konkurrojnë me projekte |
| Përfituesit | <p>Ata që nuk kanë strehim të përshtatshëm</p> <p>Përparësi: a) personat me aftësi të kufizuara; b) individët me statusin e jetimit; c)</p> |

| | |
|------------------|--|
| | familjet e policëve të rënë në detyrë; ç) të moshuarit; d) komuniteti rom; dh) komuniteti egjiptian; e) komunitetet e zonave rurale; ë) prindërit e vetëm; f) viktimat të trafikimit /viktimat të mundshme të trafikimit; g) viktimat të dhunës në familje |
| Financimi | <ul style="list-style-type: none"> - financimi kryesor jepet nga buxheti i shtetit - bashkitë bashkëfinancojnë jo më pak se përqindja e caktuar me udhëzim të ministrit të financave dhe ekonomisë, bazuar në nivelin e të ardhurave për frymë të bashkisë - çdo burim tjetër financimi nxitet me system pikëzimi |

Burimi: Udhëzues për përgatitjen e programit lokal 5-vjeçar për strehimin social, 2021

| | |
|----------------------------------|---|
| Programi 3 | Programi i Banesave me Kosto të Ulët (BKU) |
| Përshkrimi | Banesë me kosto të ulët (BKU) konsiderohet banesa që plotëson të gjitha kushtet teknike, standardet e ndërtimit dhe normat e strehimit në fuqi, që është e paracaktuar për t'u disponuar në pronësi nga përfituesi, nëpërmjet formave të ndryshme të lehtësimit nga institucionet shtetërore. |
| Instrumentat e realizimit | <p>A. Me investime në ndërtime të reja, kur vlerat e tregut janë me të larta se kostoja e ndërtimit - shiten me çmim nën vlerën e tregut, por jo nën vlerën e koston së ndërtimit.</p> <p>B. Me investime për blerje në tregun e lirë në rastet kur vlera e banesës në tregun e lirë është më e ulët se kostoja e ndërtimit.</p> <p>C. Me subvencione për mbulimin e interesave të kredisë për blerjen e banesave në treg të lirë</p> |
| Përfituesit | <p>Përfitojnë familje me të ardhura më të ulëta se mesatarja që:</p> <ul style="list-style-type: none"> - nuk kanë banesë ose nuk kanë kryer asnjë transaksion për tjetërsimin e pronësisë në 5 vitet e fundit - zotërojnë sipërfaqe banimi nën normat e strehimit; - janë të zhvendosura nga banesat |
| Financimi | <p>Financimi i BKU</p> <ul style="list-style-type: none"> - Buxheti i Shtetit - Fondet e Bashkisë - Fondet e institucioneve Publike (Enti Kombëtar i Banesave) - Donacione - Kredi - Nismë private <p>Blerja e BKU</p> <ul style="list-style-type: none"> - Financime nga buxheti i bashkisë - Subvencionimi i interesave të kredive |

Burimi: Udhëzues për përgatitjen e programit lokal 5-vjeçar për strehimin social, 2021

| | |
|----------------------------------|---|
| Programi 4 | Programi për zhvillimin e zonës me qëllim strehimi |
| Përshkrimi | Zhvillimi i zonës me qëllim strehimit bëhet për ndërtimin e banesave sociale, në bazë të dokumenteve të planifikimit qendror e vendor, dhe përfshin hartimin dhe miratimin e projektit të ndërtimit, deri në përfundimin e ti |
| Instrumentat e realizimit | A. Zhvillimi i një zone me qëllim strehimit realizohet kur toka është: - e zënë me ndërtime pa leje që nuk mund të legalizohen, - e zënë me ndërtime të vjetra industriale, jo funksionale, në pronësi publike ose private: - e lirë në pronësi të shtetit ose private B. Ndërtim banese nga vetë familja, sipas kushteve të riparcelizimit të vendosura nga bashkia |
| Përfituesit | Përparësi kanë familjet/ individët e pastrehë që kanë siguruar strehimin në: - ndërtime të palegalizuara, që nuk mund të legalizohen; - zonat e vjetra industriale, të zëna nga individë të pastrehë, pa autorizime përkatëse për strehim. |
| Financimi | Mund të financohen përmes: Partneritet Publik Privat Buxheti i shtetit Buxheti bashkiak |

Burimi: Udhëzues për përgatitjen e programit lokal 5-vjeçar për strehimin social, 2021

| | |
|----------------------------------|--|
| Programi 5 | Programi i strehave të përkohshme |
| Qëllimi | Strehat e përkohshme anë objekte ose pajisje që montohen dhe çmontohen lehtë dhe që shërbejnë për strehim të përkohshëm, me afat deri në dy vjet. |
| Përshkrimi | |
| Instrumentat e realizimit | Strehët duhet të plotësojnë kushtet: - Vendodhje e përshtatshme - Mbrojtje nga kushtet atmosferike - infrastrukturë e përshtatshme sanitare |
| Përfituesit | - refugjatë; - individët që zhvendosen nga vendbanimi për shkak të fatkeqësive natyrore a njerëzore; - individët që zhvendosen për shkak të investimeve publike ose private dhe nuk përfitojnë kompensim, kur nuk ka alternative - emigrantë e rikthyer; - personat e pastrehë, që banojnë në mjedise që nuk klasifikohen si vende për banim |

| | |
|------------------|--|
| Financimi | Fondet e buxhetit të shtetit Fondet e bashkisë Donacione Kredi Financim nga institucione publike ose private |
|------------------|--|

Burimi: Udhëzues për përgatitjen e programit lokal 5-vjeçar për strehimin social, 2021

| | |
|----------------------------------|--|
| Programi 6 | Programi i banesave të specializuara |
| Qëllimi | Banesat e specializuara janë banesat në të cilat njësitë e vetëqeverisjes vendore adresojnë një nevojë specifike strehimi për grupe të vecanta. |
| Përshkrimi | |
| Instrumentat e realizimit | Realizohet njelloj si Programi BSQ Tipologjite: - Banesat e specializuara për të moshuarit dhe/ose PAK - Banesat e specializuara për viktimat e trafikimit dhe dhunës në familje - Banesat e specializuara për të miturit 14-18 vjeç ose të rinjtë 18-21 vjeç, pas lirimit ose kryerjes së programeve rehabilituese - Banesat e specializuara për vajzat nëna Fondi i banesave të specializuara sigurohet nga Bashkia: - Investim në ndërtim - Blerje në treg të lirë - Marrje me qira |
| Përfituesit | Të moshuarit dhe/ose personat me aftësi të kufizuara; - viktimat e trafikimit/viktimat e mundshme të trafikimit; - viktimat e dhunës në familje; - fëmijët, të cilët janë pa kujdes prindëror ose janë marrë në mbrojtje, të miturit nga 14-18 vjeç ose të rinjtë nga 18-21 vjeç, pas lirimit ose kryerjes së programeve të rehabilitimit - vajzat nëna |
| Financimi | Financimi: - Buxhet Shteti - Buxhet Lokal - Bashkëfinancim - Kredi - Donacione - Financim institucionesh publike apo private Njelloj si Programi BSQ |

Burimi: Udhëzues për përgatitjen e programit lokal 5-vjeçar për strehimin social, 2021

2.6.1 Përshkrim i situatës aktuale dhe sfidave të Strehimit Social

Situata socio ekonomike e bashkisë Kamëz është një tregues i rëndësishëm jo vetëm për nga pikëpamja sociale por dhe nga dhe nga nevojat për struktura dhe nevojave për banesa sociale. Nisur nga të dhënat e regjistruara nga Census 2011 për bashkinë Kamëz, 10.4% e popullsisë rezidente deklaroi se të ardhura kryesore të tyre mbështeten në asistencë sociale dhe ekonomike. Kjo vlerë relativisht e lartë, nënkupton se një numër i lartë banorësh kanë nevojë jo vetëm një mbështetje financiare nga pushteti vendor, por dhe një mbështetje në plotësimin e nevojave të tyre për struktura dhe banesa sociale.

Programet e strehimit social që aplikon bashkia Kamëz janë:

1. Në mungesë të banesave sociale me qira, bashkia Kamëz ofron mundësinë e subvencionimit të qirasë për subjektet që nuk përballojnë dot qiranë në kushtet e tregut.
2. Rehabilitimi, Programi për përmirësimin e kushteve të banesave ekzistuese, deri në ndërtim të ri
3. Subvencioni i interesave të kredisë për blerjen e shtëpive me kosto të ulët.

Numri i aplikimeve dhe përfituesve për cdo program Strehimi për vitet 2019-2020

Tabela 15: Numri i aplikimeve dhe përfituesve për cdo program.

| Programi i strehimit | 2019 | | 2020 | | 2021 | | 2022 | |
|----------------------|----------|-----------|----------|-----------|----------|--|----------|-----------|
| | Aplikues | Përfitues | Aplikues | Përfitues | Aplikues | Përfitues | Aplikues | Përfitues |
| Rehabilitimi | 60 | 30 | 40 | 25 | 25 | 19 | - | - |
| Kredia e butë | - | - | 35 | 28 | 47 | 38 | 55 | 46 |
| Subvencioni i qerasë | 30 | 20 | 50 | 43 | 100 | 79 (së bashku me financimin 100% nga buxheti Bashkisë Kamëz) | 160 | 128 |

Burimi: Bashkia Kamëz

Kostot dhe burimet e financimit për cdo program (Lekë)

Tabela 16: Kostot dhe burimet e financimit për cdo program (Lekë)

| Programi I strehimit | 2019 | | 2020 | | 2021 | | 2022 | |
|----------------------|------------------------------------|-------------------------------------|------------------------|-------------------|------------------------|-------------------|---|-------------------|
| | Vlera financiare | Burimi financimit | Vlera financiare | Burimi financimit | Vlera financiare | Burimi financimit | Vlera financiare | Burimi financimit |
| Rehabilitimi | 8,777,711 | MInistria e Financave dhe Ekonomisë | 2,545,909 7,211,907 | B.Kamëz MFE | 878,274 6,951,263 | B.Kamëz MFE | Pritet konfirmim I vendimit të Këshillit Bashkiak | |
| Kredia e butë | - | | 89,180,000 | MFE | - | | | |
| Subvencioni i qerasë | 60% -40% 1,610,961 3,358,561 | B.Kamëz MFE | 2,666,011 1,791,825 | B.Kamëz MFE | 5,604,869 7,056,349 | B.Kamëz MFE | | |

Burimi: Bashkia Kamëz

Kategoritë e përfituesve të strehimit sipas ligjit 22/2018, në bashkinë Kamëz janë:

Tabela 17: Kategoritë e përfituesve të strehimit për cdo program 2019 -2022

| Nr. | Kategoria e perfituesve sipas nenit 16 te ligjit 22/2018 | 2019 | | | 2020 | | | 2021 | | | 2022 | | |
|-----|--|--------------|--------------|--------------|--------------|--------------|--------------|--------------|--------------|--------------|--------------|--------------|--------------|
| | | Bonus qeraje | Kredi e bute | Reha-bilitim | Bonus qeraje | Kredi e bute | Reha-bilitim | Bonus qeraje | Kredi e bute | Reha-bilitim | Bonus qeraje | Kredi e bute | Reha-bilitim |
| 1 | PAK | 4 | | 4 | 4 | 4 | 2 | 4 | 4 | 2 | 6 | 4 | |
| 2 | Jetime | | | | | | | | | | | | |
| 3 | Ciftet e reja | 2 | | 5 | 5 | 7 | 1 | 5 | 12 | 1 | 5 | 11 | |
| 4 | Familjet me nje prind | 3 | | 8 | 5 | 3 | 2 | 12 | 3 | 2 | 12 | 3 | |
| 5 | Familjet me me shume se 4 femije | 2 | | 4 | 4 | 2 | 4 | 8 | 2 | 4 | 15 | 6 | |
| 6 | Te moshuarit | 3 | | 5 | 5 | 3 | 3 | 5 | 3 | 3 | 10 | 5 | |
| 7 | familjet e mbetura të pastreha për shkak të lirimt të banesave ish-pronarëve | | | | | | | | | | | | |
| 8 | emigrantet e rikthyer, punetoret emigrant dhe azil kerkuesit. | 1 | | 3 | 3 | 1 | 3 | 6 | 1 | 3 | 14 | 3 | |

| | | | | | | | | | | | | |
|----|---|-----------|--|-----------|-----------|-----------|-----------|-----------|-----------|-----------|------------|-----------|
| 9 | familjet e policëve të vrarë në krye të detyrës | | | | | | | | | | | |
| 10 | punonjësit e reparteve të ndërhyrjes së shpejtë (FNSH); | | | | | | | | | | | |
| 11 | punonjësit e repartit RENEA | | | | | | | | | | | |
| 12 | punonjësit e shërbimit të mbrojtjes nga zjarri dhe shpëtimi | | | | | | | | | | | |
| 13 | viktimat e dhunës në familje | | | | | | 2 | | | 2 | 2 | |
| 14 | viktimat e trafikimit/viktimat e mundshme të trafikimit | | | | | | | | | | | |
| 15 | familjet rome | | | | | | | | | | 0 | |
| 16 | Familjet egjiptiane | 3 | | 6 | 6 | 3 | 8 | 6 | 3 | 3 | 26 | 5 |
| 17 | të miturit në konflikt me ligjin, pas ekzekutimit të dënimit | | | | | | | | | | | |
| 18 | vajzat nëna | 5 | | 8 | 6 | 5 | 7 | 8 | 8 | 2 | 8 | 8 |
| 19 | individë të LGBT | | | | | | | | | | | |
| 20 | Familje që u janë demtuar banesa nga tërmeti i datës 21.09.2019 dhe tërmeti i datës | | | | | | | | | | | |
| 21 | Tjeter | 7 | | 12 | 7 | 7 | 10 | 42 | 11 | 5 | 62 | 8 |
| | Total | 30 | | 55 | 45 | 35 | 40 | 98 | 47 | 25 | 160 | 55 |

Burimi: Bashkia Kamëz

Problematika të tjera që lidhen me çështjen e strehimit

Projekti i zonës së Paskuqanit, ku janë në plan për t'u shembur janë 100 banesa, për ndërtimin e Unazës së Madhe, ndikon direkt në problematikën e strehimit, duke shtuar përgjegjësinë e bashkisë dhe kostot e saj në sigurimin e strehimit për banorët që preken nga ky projekt.

Bashkia e Kamzës është përballur me rritje të rasteve të divorcit dhe strehimi i grave në nevojë është në fokus të ndihmës që ofron bashkia qoftë për strehim, qoftë në formën e përkrahjes sociale në vlerë monetare. Në sistemin e pikëzimit, i cili miratohet çdo vit nga Këshilli Bashkiak, ato janë kategoria më e favorizuar. Shqetësues për ne po bëhet trendi gjithmonë e në rritje i numrit të grave të divorcuara. Problemet me pronat bëjnë që këto gratë të dalin të pastreha, pasi vendimet e gjykatave pothuajse nuk e përmendin fare ndarjen e pasurisë dhe pjesën që do duhej t'i takonte gruas dhe fëmijëve.

Një nga programet që aplikon Bashkia është "Subvencionimi i qirasë në tregun e lirë" dhe sipas përcaktimit të nenit 34 të Ligjit 22/2018 "Për Strehimin Social", Per vitin 2021 nga 70 familje përfituese, në 10 prej tyre janë gratë e divorcuara, 3 familje të tjera janë vajza nëna dhe 26 familje janë gra të veja, gra me aftësi të kufizuara fizike, gra pensioniste me të ardhura të pamjaftueshme, gra me urdhër mbrojtje etj. Në vitin 2020 bashkia ka aplikuar në programin 'Subvencionimi i interesave të kredisë' ose kredi e butë siç njihet ndryshe. Nga 25 kuota të përcaktuar nga Ministria e Financave dhe Ekonomisë, 33% e përfituesve qenë gra kryefamiljare Programi i Subvencionimit të Qirasë është programi që asiston më shumë gratë kryefamiljare dhe viktimat të dhunës në familje për dy arsye: a) mbulon deri në 100% pagesën e qirasë dhe b) është programi që garanton zgjidhje më të shpejta në kohë në krahasim me programet e tjera.

Bashkia synon që përvec adresimit të problematikave të banorëve që preken nga projekti i Unazës, ky plan të ketë në fokus edhe gratë kryefamiljare, (të divorcuara, të veja, vajza nëna, gra viktimat të dhunës në familje.

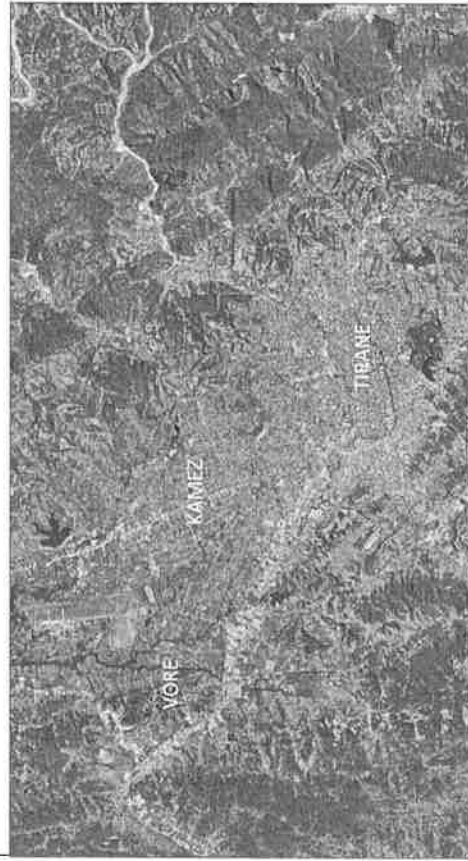
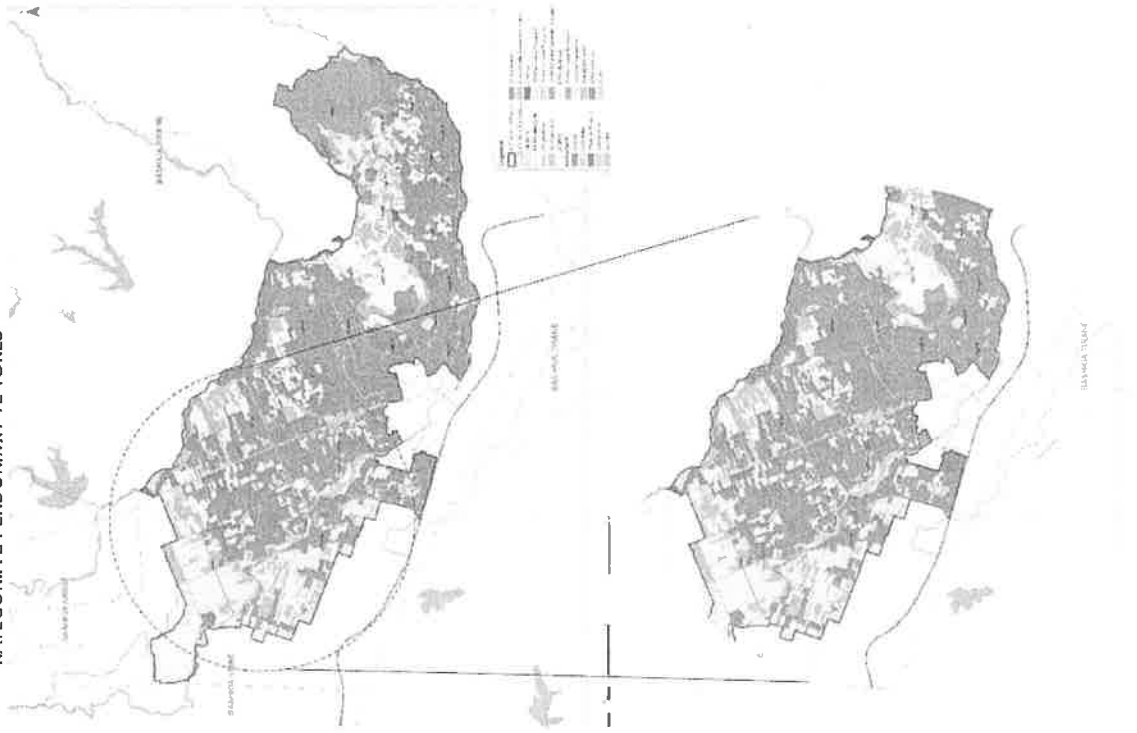
Të dhënat tregojnë se bashkia nuk ka në dispozicion banesa sociale që të strehojë familje të pa streha, aplikojmë prej vitesh bonusin e qirasë.

2.7 Analiza e trojeve potenciale për ndërtim për qëllime strehimi social

BASHKIA KAMEZ



KATEGORIA E PERDORIMIT TE TOKES



Pas analizave social-financiare për të konkluduar në programin e Planit të Strehimit është marrë në studim gjendja aktuale për sa i përket ndërhyrjeve urbane në Bashkinë e Kamzës. Hapi i parë i ndërmarrë në këtë drejtim është studimi i Planit të Përgjithshëm Vendor dhe propozimet përkatëse.

1. Sipas PPV-së vërehet se banesat e Bashkisë Kamëz përqendrohen kryesisht përgjatë akseve kryesore dhe në përfaqësi të qytetit të Tiranës.
2. Zonat veri-lindore dhe zonat veri-perëndimore shfaqin një densitet më të ulët banesash, karakteristikë e zonave periurbane.
3. Shtrirja e lartë e banesave në territor dhe lartësia relativisht e ulët e ndërtesave, dëshmon se zhvillimi urban i deritanishëm është bazuar në konsumin e territorit më shumë se sa në zhvillimin e banesave kolektive.
4. Në kuadër të rehabilitimit të banesave, janë në trajtim dhe 25 familje, ndërsa 60 familje kanë aplikuar për kredi të zbutura banimi.

Figura 2: Gjendja e ndërtesave në Bashkinë Kamëz.



Burimi: PPV, Bashkia Kamëz, përpunim i autorëve

Census i banesave jep dhe një vlerësim të përgjithshëm mbi cilësinë dhe problematika e banesave dhe ndërtesave në Bashkisë Kamëz. Nga të dhënat rezulton se 82% e ndërtesave për qëllim banimi janë ndërtuar pas 1991. Viti i ndërtimit është një tregues mbi amortizimin e sistemit të banimit, çfarë nënkupton ndërtesë relativisht të reja të bashkisë Kamëz shfaqin një amortizim relativisht të ulët.

Gjatë konsultimeve me departamentin përkatës të Bashkisë Kamëz janë evidentuar 6 zona truall në pronësi të bashkisë që kanë funksion të propozuar **banim**. Këto zona ofrojnë mundësi potenciale për zhvillim në të ardhmen, ku një pjesë e mirë e tyre janë troje të pazhlluara ose të pazëna nga ndërtime.

- PASURIA NR.46 ZK.1649 "PEMTORE" ME SIPËRFAQE 3500 M²
- PASURIA NR.99 ZK.2066 "LIVADH" ME SIPËRFAQE 3200 M²
- PASURIA NR.110/23 ZK.2066 "TRUALL" ME SIPËRFAQE 613 M²
- PASURIA NR.176/7 ZK.2372 "SHESH" ME SIPËRFAQE 1300 M²
- PASURIA NR.24/4 ZK.2066 "SHKËMBORE" ME SIPËRFAQE 18000 M²
- PASURIA NR.52/1/4 ZK.2066 "SHKËMBORE" ME SIPËRFAQE 2000 M²

Duke marrë në konsideratë keto zona truall është hartuar **një skenar zhvillimi** nëpërmejt të cilit mund të përfitohen banesa sociale, në rastet kur ka fonde, që bashkia mund t'i përdor për ndërtimin e banesave sociale.

SKENARI I ZHVILLIMIT 1:

Nëse do kryenim një llogaritje të përafërt të mundësisë për zhvillim të banesave sociale në këto troje që janë në pronësi të bashkisë dhe kanë një sipërfaqe që varion nga 0.06 në 1.8 hektarë dhe heqim pjesën e sipërfaqes publike, gjejmë se sa banesa sociale mund të përfitohen.

Le të marrim 1 rast zhvillimi:

Treguesit për zhvillim janë si më poshtë:

Intensiteti = 2; KSHT = 70%; KSHR = 10%; KSHP = 20%

Sip. e zonës truall = 1300 m²

Sipërfaqja e parcelës së ndërtueshme do ishte sa Sip. e truallit duke zbritur S publike (rruge e shërbime), pra:

Sip.parcele e ndërtueshme = 70% e Sip.total = 910 m²

Në këtë parcelë mund të ndërtohet në total sipërfaqe ndërtimi $S_n = 910 \text{ m}^2 \times 2 \text{ m}^2/\text{m}^2 = 1820 \text{ m}^2$.

Supozojmë se 1/5 e sipërfaqes do shfrytëzohet për shërbime dhe 4/5 për banim.

Tabela 18: Llogaritje për aplikimin e njësisë për zhvillim

| | Vlerë/njësi | Total |
|-----------------------|--------------------------|-----------------------|
| Sn Shërbime | 0.2 | 364 m ² |
| Sn Banim | 0.8 | 1,456m ² |
| Vlerë shitje shërbime | 1000 Euro/m ² | 364,000 Euro |
| Vlerë shitje banim | 500 Euro/m ² | 728,000 Euro |
| Total Vlerë Zhvillimi | | 1,092,000 Euro |

Burimi: Llogaritje të autorëve

Kjo skemë sugjeron se nga zhvillimi në zonë do siguronte rreth 55 apartamente, duke pasur parasysh që vlera e investimit të jetë 1,092,000 Euro dhe ndertimi i banesave sociale është me një kosto minimale prej 20000 eurosh. Sa më shumë të shtohet vlera e investimit aq më shumë shtohet numri i banesave që mund të përfitohen sipas këtij skenari.

2.7.1 Analiza e potencialeve të aplikimit të IFZHT

SKENARI I ZHVILLIMIT 2:

Një tjetër skenar shumë i rëndësishëm për përfitimin e banesave sociale është dhe skenari i **intensitetit të ndërtimit me kusht.**

Intensiteti i ndërtimit me kushte është instrumenti i zhvillimit të territorit që synon të sigurojë kontribut për financimin e investimeve kapitale në infrastruktura dhe shërbime publike, përfshirë programet sociale të strehimit, në zona të parashikuara nga plani i përgjithshëm vendor.

Ky kontribut jepet nga kërkuesi i lejës së ndërtimit në këmbim të shtimit të intensitetit të ndërtimit, në marrëveshje me bashkinë. Vlera e së drejtës për zbatimin e intensitetit të ndërtimit me kushte përfitohet nga intensiteti shtesë i ndërtimit, mbi bazen e vlerës së tregut në zonën ku do të ndërtohet sipërfaqja e re e ndërtimit, dhënë nga intensiteti shtesë i ndërtimit. Vlera mund të jetë vlerë monetare, tokë, investime në infrastruktura dhe shërbime publike, si dhe sipërfaqe të ndërtuara për strehim social ose qëllime të tjera publike.

Për të gjitha lejet e ndërtimit të miratuara deri tani, në zbatim të vkb-së nr. 54/2019, bazuar në kontratat noteriale të lidhura mes Bashkisë Kamëz dhe zhvilluesit në zbatim të procedurave ligjore për secilin prej ndërtimeve, objekt i vkb-së nr. 54/2019, në tabele paraqiten sipërfaqet konkrete prej 3% të sipërfaqes totale të banimit në secilin ndërtim.

Figura 3: Sipërfaqet që mund të përfitohen nga Instrumenti i Ndërtimit me Kusht

| PERIUDHA KOHORE 2019-2022 | | |
|--|--|-----------------------------------|
| 3% E SIPERFAQES TOTALE TE BANIMIT NE FAVOR TE FONDIT TE STREHIMIT SOCIAL | | |
| Nr. | Zhvilluesi | Sipërfaqja takuese e banimit (m2) |
| 1 | "Lala Construction" sh.p.k | 214.32 |
| 2 | "DAEL CONSTRUCTION" sh.p.k & "B I CONSTRUCTION" sh.p.k | 212.91 |
| 3 | "MANE TCI" sh.p.k | 526.14 |
| 4 | "STAR TEK" sh.p.k | 570.09 |
| 5 | "MANE TCI" sh.p.k | 254.6 |
| 6 | "SHIRZANA" sh.p.k | 141.31 |
| 7 | "DEMOLLARI KONSTRUKSION" sh.p.k | 142.65 |
| 8 | "ALES CONSTRUCTION" sh.p.k | 265.05 |
| 9 | "BUSHGJOKAJ" sh.p.k | 95.1 |
| 10 | "DEVELALB CONSTRUCTION" sh.p.k | 545.58 |
| 11 | "DAEL CONSTRUCTION" sh.p.k & "B I CONSTRUCTION" sh.p.k | 150.48 |
| 12 | "Arb&Trans-2010" sh.p.k | 240.12 |
| 13 | "RIVIERA" sh.p.k | 765.21 |
| 14 | "Mehillaj" sh.p.k | 261.3 |
| 15 | "2ATH" sh.p.k | 121.86 |
| 16 | "B I Construction" sh.p.k | 183.18 |
| 17 | "IBA Investments" sh.p.k | 225.39 |
| 18 | "DAEL CONSTRUCTION" sh.p.k & "B I CONSTRUCTION" sh.p.k | 130.92 |
| 19 | "DAEL CONSTRUCTION" sh.p.k & "B I CONSTRUCTION" sh.p.k | 154.47 |
| 20 | "SHIRZANA" sh.p.k | 196.68 |
| SHUMA TOTALE E TE GJITHE SIPERFAQEVE TAKUESE = 5397.36 m2 | | |

Ky është një skenar zhvillimi që do të aplikohet në disa njësi strukturore. Zona e Paskuqanit është zona më me prioritet për zhvillimin e skenareve duke qenë se është zona që ka numrin më të lartë të të pastrehëve.

Normalisht realiteti qendron diku midis dy skenarëve të paraqitur më sipër, ku jo të gjitha ndërtesat ekzistuese që ndodhen në zonat truall të dhëna nga bashkia do të shemben apo do të ruhen dhe ku jo gjithmonë kontributi i siguruar nga programi i INK-së do të përdoret në favor të strehimit social. Gjithashtu duhet të theksojmë se programi i INK-së është në fuqi për aq kohë sa është edhe PPV-ja, pra deri në vitin 2032, që do të thotë ka një shtrirje të gjerë kohore dhe nuk mund të ndodhë apriori.

3. Vizioni, Objektivat dhe Programet

Strehimi social është një dimension i rëndësishëm i politikës së mirëqenies sociale dhe ofrimit të strehimit të përballueshëm. Pandemia e COVID-19 ka nxjerrë në pah boshllëqet e qëndrueshme të përballueshmërisë së banesave dhe cilësisë me të cilat përballen shumë familje. Strehimi social konsiderohet një sektor në ndryshim, në një kontekst që ndryshon. Sektori i strehimit social mund të ndryshojë, i nxitur nga nevoja për t'u përshtatur me zhvillimet më të gjera socio-ekonomike dhe tendencat e tregut të banesave, me implikime të rëndësishme për ofertën dhe kërkesën për banesa sociale, lëvizjet demografike, market e punësimit etj.

Shtëpia është themeli i suksesit në jetë për një individ dhe një program për ndërtimin e shtëpisë mund të jetë themeli i suksesit kombëtar. Për këtë arsye, strehimi është një çështje e cila kërkon një zgjidhje të menjëhershme, të cilën bashkia ka si qëllim t'a adresojë nëpërmjet:

- Dhënies së informacionit të vazhdueshëm në lidhje me procedurat që duhen ndjekur për të aplikuar në programet e strehimit që bashkia mundëson
- Rritjes së aksesueshmërisë të të gjitha grupeve përfituese në programet e strehimit social
- Diversifikimit të programeve që bashkia aplikon për të mundësuar strehimin social
- Fuqizimi i instrumentave financiarë për të rritur mundësitë për strehim social.
- Identifikimi i kërkesës dhe ofertës sa i takon vendndodhjes (banesat nuk janë të gatshme aty ku nevojiten) dhe sa i takon përballueshmërisë dhe arritshmërisë (programet ekzistuese janë të papërballueshme apo të papërshtatshme sa i takon modelit)
- Riorientimi i programeve sociale drejt grupeve në pozita të pafavorizuara

Një ndër sfidat kryesore me të cilat bashkia do të përballë lidhet me prioritarizimin e grupeve të pafavorizuara ku përfshihen gratë e divorcuara, komuniteti egjiptian dhe rom, familjet me ndihmë ekonomike, PAK, etj, sepse në këtë mënyrë përcaktohet më mirë edhe kërkesa për strehim social. Një tjetër sfidë është dhe identifikimi i aseteve që bashkia zotëron dhe mund të përdorë me qëllim ofrimin e strehimit social. Në këtë kuadër **bashkia do të sigurojë që 60%-80% i grupeve të pavarizuara të kenë akses në strehim të përballueshëm.**

3.1. Qëllimet dhe parimet

Pa dyshim që ka njerëz me të ardhura të ulëta dhe që përballen me disavantazhe, duke bërë që të mbeten pas në tregun aktual të banesave. Strehimi konsiderohet një nevojë jetike dhe si e tillë është e domosdoshme për zhvillimin e një komuniteti. Bashkia e Kamzës merr në konsideratë parimet e Strategjisë Kombëtare të Strehimit Social për të hartuar planin 5-vjeçar të Strehimit Social, të cilat janë si më poshtë:

- Nevojat për strehim të familjeve me të ardhura të ulëta dhe, sidomos, të grupeve në pozita të pafavorizuara (siç përcaktohet në ligj) përbëjnë prioritet.
- Politika e strehimit social është rezultat i një qasjeje të integruar të çështjes së strehimit mbështetur në parimet e gatishmërisë, arritshmërisë dhe përballueshmërisë të alternativave për strehim cilësor.
- Sektori i strehimit ndërvepron me sektorë të tjerë, si për shembull arsimi, shëndetësia, punësimi, dhe mbrojtja sociale, dhe ndikon mirëqenien sociale dhe ekonomike të familjeve.

Gjithashtu, për të realizuar vizionin e planit të strehimit dhe objektivave të tij, duhet të respektohen parimet udhëzuese të përcaktuara në Strategjinë e Strehimit Social të cilat janë si më poshtë:

➤ Gatishmëria

Sipas këtij parimi, është qartazi e rëndësishme që banesat t'u jepen përfituesve të synuar, fakt që nënkupton se ka banesa të gatshme. Këto mund të jenë banesa ekzistuese ose të ndërtuara rishtazi, për sa kohë që këto opsione strehimi janë të përshtatshme për grupin e synuar dhe ndodhen në vendet ku nevojiten.

➤ Përballueshmëria

Strehimi i përballueshëm me cilësi të mirë është themeli i komuniteteve të qëndrueshme. Pasja e një shtëpie me kosto të përballueshme siguron stabilitet për familjet dhe efekte anësore pozitive, si shëndet më i mirë, rezultate më të mira në shkollë për fëmijët etj.

➤ Arritshmëria

Në strehimin social arritshmëri quhet tërësia e rregullave dhe rregulloreve që u mundësojnë familjeve të kualifikohen dhe të përzgjidhen për strehim social. Kriteret e kualifikimit për strehim social duhet të jenë realiste për sa u përket grupeve të synuara. Identifikimi i grupeve të nënsynuara dhe vendosja e prioritetëve, si edhe vendosja e kuotave për grupet specifike të synuara, mund të rrisin arritshmërinë.

➤ Përshtatshmëria e paketës së përgjithshme të strehimit

Ekziston rreziku që gatishmëria, përballueshmëria dhe arritshmëria të vlerësohen në mënyrë teknokrate, së cilës i mungon një vlerësim solid i mjaftueshmërisë faktike të paketës së plotë të strehimit. Parimi i fundit shërben për të garantuar një interpretim të drejtpeshuar, tërësor, të integruar dhe të qëndrueshëm të tre parimeve të tjera.

3.2. Programet e propozuara (Objektivat afatgjata)

Objektivi 1: Sigurimi i strehimit nëpërmjet ndërtimit të banesave sociale.

Nënobjektivi 1.1: Identifikimi i grupeve prioritare që përfitojnë nga bonusi i qerasë:

Nënobjektivi 1.2: Sigurimi fondit publik për banesave sociale nëpërmjet:

- Ndërtimeve të reja ose;
- Nga subjekte private në 3% të sipërfaqes ndërtimore -nga zbatimi i programit të Intensitetit me kushte

Objektivi 2: Qasja në strehim të 60%-80% të kategorive të përcaktuara në ligjin e strehimit social

Nënobjektivi 2.1: Identifikimi i grupeve të tjera të pafavorizuara

- Identifikimi i grupeve më prioritare duke analizuar karakteristikat e tyre socio-ekonomike
- Krijimi i databasës me këto grupe dhe karakteristikat e tyre
- Përditësim i vazhdueshëm i databasës

Nënobjektivi 2.2: Lehtësimi i procedurave për aplikuesit e programeve sociale

Qytetarët, e në veçanti grupet e pafavorizuara, duhet të informohen në lidhje me programet e strehimit social, sepse në këtë mënyrë evidentohen më mire nevojat e tyre specifike. Ky informacion i vjen në ndihmë subjekteve publike e private, të cilët investojnë në banesa sociale me qira ose kanë banesa të cilat duan/mund t'i japin me qira.

- Dizenjimi i broshurave/fletëpalosjeve me material informues mbi mundësitë e aplikimit dhe përfitimit.

Nënobjektivi 2.3 Zhvillimi i subvencioneve të ndryshme dhe grante-ve të menjëhershme për strehimin e grupeve me të ardhura të mesme dhe grupeve në pozita të pafavorizuara në Bashki.

Programet e strehimit duhet të jenë të arritshme për grupet në pozita të pafavorizuara. Në këtë kuadër, këto grupe duhet të asistohen me subvencione apo grante që të kenë mundësi të përfitojnë nga këto programe. Psh: për të përfituar bonusin e qerasë duhet që familja të ketë detyrimisht një nivel të caktuar të ardhurash për të përballuar qeranë.

- Familjet që janë me ndihmë ekonomike: nëpërmjet subvencionimit të qirasë syonohet të sigurohet strehimi për 60% të aplikuesve.
- Individët që janë me PAK: nëpërmjet subvencionimit të qirasë syonohet të sigurohet strehimi për 60% të aplikuesve.
- Gra të divorcuara ose të dhunara: nëpërmjet subvencionimit të qirasë syonohet të sigurohet strehimi për 60% të aplikuesve.
- Familjet që i përkasin komunitetit Rom dhe Egypcian: nëpërmjet programit të përmirësimit të kushteve të banimit syonohet të sigurohet strehimi për 60% të aplikuesve.

- Familjet që jetojnë në kushtë jo të mira: nëpërmjet programit të përmirësimit të kushteve të banimit synohet të sigurohet strehimi për 60% të aplikuesve.

Objektivi 3: Diversifikimi i programeve që ofron bashkia në lidhje me strehimin social dhe mundësimi i aksesueshmërisë së tyre për të rritur numrin e familjeve përfituese me 60%.

Nënobjektivi 3.1: Identifikimi i programeve të strehimit të zbatuara dhe karakteristikat e familjeve që kanë përfituar nga këto programe në Bashki.

Ky nënobjektiv orienton mbi programet e kërkuara sipas karakteristikave të familjeve që aplikojnë për to. Orientimi i grupeve prioritare për strehim social drejt programit të strehimit më të përshtatshëm bazuar në profilin socio-ekonomik të tyre.

- Zhvillimi i takimeve informuese, në mënyrë që përfituesit të kenë informacion të plotë mbi programet që ata mund të përfitojnë dhe që i përshtatet dhe që mund të aplikojnë në momentin që bashkia shpall thirrjet.

Nënobjektivi 3.2: Zgjerimi i alternativave të strehimit përmes programeve të orientuara për familjet me të ardhura të ulëta e të mesme dhe kryesisht ato të pafavorizuara me 50-60%.

3.2.1 Zbatimi i programit Banesa Sociale me Qira

- Programi i banesave sociale më qira (BSQ) duke mundësuar subvencionim qiraje për familjet në nevojë, menaxhim i banesave sociale për qira që do përfitohen nga Programi i Zhvillimit për Qëllim Strehimin

3.2.2 Banesa me Kosto të Ulët

- Aplikimi i programit BKU për trojet e identifikuar në pronësi të bashkisë të cilat I kemi cilësuar më sipër dhe janë të favorshme për ndërtim, janë të aksesueshme nga të gjithë dhe plotësojnë kriteret për ndërtim.

3.2.3 Banesa të specializuara

- Prioritet janë banesat për të moshuarit dhe personat me aftësi ndryshe.
- Zonat e propozuara janë lehtësisht të aksesueshme nga grup për shkak të terrenit afer qytetit, zonë me ajer të pastër.

3.2.4 Zbatimi i Programit për Përmirësimin e Kushteve të Banimit

3.2.5 Zhvillimi i Zonës për Strehim

3.2.6 Streha të Përkohëshme

Objektivi 4: Përmirësim i situatës së stehimit

Nënobjektiv 4.1: Rivlerësimin e situatës dhe nevojave aktuale për strehim duke përditësuar e listën e aplikimeve për strehim social, duke përcaktuar edhe llojin e aplikimit.

- Rivlerësimi i aplikimeve të kryera për strehim social me qëllim njohjen sa më të mirë e të plotë të nevojave aktuale.

- Konsolidimi i shërbimit të strehimit social pranë Bashkisë
- Sigurimi i informacionit të plotë mbi nevojat për strehim sociale

Nënobjektiv 4.2: Zbatimi i masave të nevojshme për të nxitur përdorimin e ndërtesave të pashfrytëzuara dhe trojeve në territorin e Bashkisë.

- Vlerësimin e inventarit të aseteve e pronave të palujtshme me qëllim kthimin e këtyre aseteve në banesa sociale
- Vlerësim i gjëndjes së pronave dhe aseteve publike sipas mundësive të projektuara për strehim social.
- Evidentim i të gjitha ndërtesat/apartamentet e pashfrytëzuara apo që përdoren për qëllime dytësore, të cilat mund të shërbejnë për strehim social.

Objektivi 5: Gjetja e instrumentave të reja për financim për ofrimin e shërbimit të strehimit

Nënobjektivi 5.1: Rritja e bashkëpunimit me donatorë dhe me Qeverinë Shqiptare për të mundësuar shtimin e fondeve për strehimin social sipas nevojave të komunitetit.

- Bashkëpunime dhe Marreveshje me OJF, institucione publike, biznes privat, në mbështetje të përmirësimit të nevojave për strehim.
- Është i nevojshëm bashkërendimi dhe koordinimi i vazhdueshëm me qeverinë qëndrore për përfitimin e fondeve për strehimin social me qëllim zbutjen e kësaj plage sociale.

Nënobjektivi 5.2: Harmonizimi i Planit të Strehimit Social me Planin Social dhe Plane të tjera vendore

- Plani 5-vjeçar i strehimit social duhet të kombinohet edhe me plane të tjera vendore, ku një ndër to është edhe Plani Social, i cili synon të mundësojë rritjen e kërkesës për ofrimin dhe funksionimin e shërbimeve efektive, nëpërmjet ndërgjegjësimit të komuniteteve, grupeve të tjera të interesit dhe në veçanti të vetë grupeve në nevojë, nëpërmjet informacionit, këshillimit, konsultimit dhe bashkëpunimit. Si një shërbim i lidhur ngushtë edhe me sektorë të tjerë, duhet të ketë një integrim midis tyre për të siguruar ndërtimin e një ambienti të përshtatshëm që mbështet dhe ndihmon individët dhe grupet në nevojë kritike për t'u integruar në shoqëri.

Objektivi 6: Përmirësimi i kapaciteteve të njësive vendore në lidhje me strehimin social.

Nënobjektivi 6.1: Rritja e kapaciteteve për mbledhjen e të dhënave, numrin e aplikimeve për strehim dhe përdorimin e sistemit elektronik.

- Stafi i cili do të jetë përgjegjës për procedurat e aplikimit, marrjen e informacionit, përpunimin e tij dhe nxjerrjen e rezultateve duhet të trajnohet mbi përdorimin e sistemit elektronik sipas një plani të përcaktuar për ngritjen e kapacitetit të tyre.
- Stafi duhet të ketë njohuri të nevojshme dhe të mjaftueshme në çështjet e strehimit social, problematikat e këtij sektori dhe të ofrojë zgjidhje potencialt. Për këtë arsye, stafi duhet të trajnohet në lidhje me mbledhjen e të dhënave specifike në lidhje me shërbimin e Strehimit Social. Ky staf duhet të gjenerojë edhe numrin e aplikimeve për secilin nga programet e

strehimit, duke mundësuar në këtë mënyrë dhënien e informacionit të sakte, i cili ndihmon në hartimin e politikave të cilat do të ndihmonin në zgjidhjen e problematikës së strehimit. Me rëndësi të veçantë është dhe identifikimi i karakteristikave të aplikuesve.

Nënobjektivi 6.2: Përditësim i regjistrit elektronik të aplikantëve që bëjnë kërkesë për të përfituar nga programet e strehimit social

Regjistri elektronik duhet të përditësohet vazhdimisht me aplikimet e reja që bëhen për programet e strehimit social që ofron bashkia, me qëllim mundësimin e të dhënave sa më të sakta dhe aktuale në lidhje me kërkesat për strehim. Në këtë mënyrë, Bashkia mund të ndërmarrë nisma konkrete për zgjidhjen e kësaj problematike.

3.3. Programi i detajuar

Në bazë të programeve të identifikuara më sipër, në tabelën e mëposhtme paraqiten në mënyrë të detajuar specifikimet për secilin prej tyre, ku përfshihen aktivitetet për nënobjektivat, kostot e përafërta, burimet e financimit, indikatorët matës, burimi i të dhënave dhe periudha kohore.

Tabela 19. Programi i detajuar

| Objektivi | Nënobjektivi | Aktivitete | Kosto e përafërt (ALL) | Burimi i financimit | Indikatori matës | Burimi i të dhënave | Periu dha |
|---|--|---|------------------------|----------------------------------|--|--|-----------|
| Objektivi 1: Sigurimi i strehimit nëpërmjet ndërtimit të banesave sociale. | <u>Nënobjektivi 1.1:</u> Identifikimi i grupeve prioritare që përfitojnë nga bonusi i qerasë. | Identifikimi i grupeve do të realizohet në bazë të aplikimeve në bashkia. | Pa kosto | Bashkia | Numri i familjeve përfutuese | Bashkia/ Struktura përgjegjëse për Strehimin | 2023-2027 |
| | <u>Nënobjektivi 1.2:</u> Sigurimi fondit publik për banesave sociale | Ky fond do të sigurohet nëpërmjet - Ndërtimeve të reja ose; - Nga subjekte private në 3% të sipërfaqes ndërtimore -nga zbatimi i programit të Intensitetit me kushte | Sipas programit | Bashkia, Donator, Sektori Privat | Numri i Banesave sociale të ndërtuara | Bashkia/ Struktura përgjegjëse për Strehimin | 2023-2027 |
| Objektivi 2: Qasja në strehim të 60%-80% të gjithë kategorive të përcaktuara në ligjin e strehimit social | <u>Nënobjektivi 2.1:</u> Identifikimi i grupeve të tjera të pafavorizuara | Hartimi i një plani sipas të cilit do të identifikohen grupet në nevojë | Sipas projektit | Bashkia | Plan aktivitetesh | Bashkia/ Struktura përgjegjëse për Strehimin | 2022-2027 |
| | | Krijimi i databasës me këto grupe dhe karakteristikat e tyre | Pa kosto | Bashkia | Databazë e grupeve në nevojë potencial për strehim dhe sistem GIS i populluar me të dhënat e strehimit | Bashkia/ Struktura përgjegjëse për Strehimin / specialistët e GIS | 2022-2027 |
| | | Përditësim i vazhdueshëm i databases | Pa kosto | Bashkia | Bazë të dhënash e përditësuar | Bashkia / Struktura përgjegjëse për Strehimi/ specialistët e GIS | 2022-2027 |

| | | | | | | |
|---|---|---|--|--|---|---|
| <p><u>Nënbjektiv 2.2:</u> Lehtësimi i procedurave për aplikuesit e programeve sociale</p> | <p>Dizenjimi i broshurave/fletpalosjeve me material informues mbi mundësitë e aplikimit dhe përfitimit.</p> | <p>Sipas projektit</p> | <p>Bashkia, Donator</p> | <p>Rritje e numrit të aplikimeve</p> | <p>Bashkia</p> | <p>2022-2027</p> |
| <p><u>Nënbjektiv 2.3</u> Zhvillimi i subvencioneve të ndryshme dhe grante-ve të menjëhershme për strehimin e grupeve me të ardhura të mesme dhe grupeve në pozita të pafavorizuara në Bashki.</p> | <p>Familjet që janë me ndihmë ekonomike: nëpërmjet subvencionimit të qirasë syonohet të sigurohet strehimi për 60% të aplikuesve.</p> <p>Individët që janë me PAK: nëpërmjet subvencionimit të qirasë syonohet të sigurohet strehimi për 60% të aplikuesve.</p> <p>Gra të divorcuara ose të dhunara: nëpërmjet subvencionimit të qirasë syonohet të sigurohet strehimi për 60% të aplikuesve.</p> <p>Familjet që i përkasin komunitetit Rom dhe Egjyptian: nëpërmjet programit të përmirësimit të kushteve të banimit syonohet të sigurohet strehimi për 60% të aplikuesve.</p> <p>Familjet që jetojnë në kushtë jo të mira: nëpërmjet programit të përmirësimit të kushteve të banimit syonohet të sigurohet</p> | <p>Sipas Programit</p> <p>Sipas programit</p> <p>Sipas Programit</p> <p>Sipas Programit</p> <p>Sipas Programit</p> <p>Sipas programit</p> | <p>Bashkia</p> <p>Bashkia</p> <p>Bashkia</p> <p>MFE</p> <p>MFE</p> | <p>Numri i familjeve që marrin me ndihmë ekonomike dhe janë të përfshira në programet sociale</p> <p>Numri i PAK që janë të përfshira në programet sociale</p> <p>Numri i grave të divorcuara ose të dhunuara që janë të përfshira në programet sociale</p> <p>Numri i familjeve të komunitetit Rom dhe Egjyptian që janë përfshirë në programin</p> <p>Numri i familjeve që do të përfitojnë banesë të rikonstruuar</p> | <p>Bashkia</p> <p>Bashkia</p> <p>Bashkia</p> <p>Bashkia</p> <p>Bashkia</p> <p>Bashkia</p> | <p>2022 - 2027</p> <p>2022-2027</p> <p>2022-2027</p> <p>2022-2027</p> <p>2022-2027</p> <p>2022-2027</p> |

| | | | | | | | | |
|--|---|--|--------------------------|--------------------|--|-----------------------------------|-------------|-------------|
| Objektivi 3: Diversifikimi i programeve që ofron bashkia në lidhje me strehimin social dhe mundësimi i aksesueshmërisë së tyre për të rritur numrin e familjeve përfituese me 60%. | Nënobjektivi 3.1: Identifikimi i programeve të strehimit të zbatuara dhe karakteristikat e familjeve që kanë përfituar nga këto programe në Bashki. | strehimi për 60% të aplikuesve. Takime të vazhdueshme me grupet e pafavorizuara për t'i informuar mbi programet e strehimit. (2 takime në vit, për arsye se aplikimi për të përfituar nga programet e strehimit social bëhet me dy faza) | Pa kosto | Bashkia | 2 takime të realizuar çdo vit / 10 takime total për të informuar grupet në nevojë | Bashkia | 2022 - 2027 | |
| | Nënobjektivi 3.2: Zgjerimi i alternativave të strehimit përmes programeve të orientuara për familjet me të ardhura të ulëta e të mesme dhe kryesisht ato të pafavorizuara me 50-60%. | Rishikimi i mundësive për zgjerimin e programeve të ofruara nga bashkia | Në varësi të programit | Bashkia | Programet e aplikuar nga bashkia. Identifikimi karakteristikave të familjeve që përfitojnë nga këto programe. | Programet e aplikuar nga bashkia. | Bashkia | 2022 - 2027 |
| | 3.2.1 Zbatimi i programit Banesa Sociale me Qira | Subvencionim qiraje për familjet e grupeve të pafavorizuara | E percaktuar nga bashkia | Bashkia | Numri i familjeve të strehuara | | Bashkia | Cdo vit |
| 3.2.2 Banesa me Kosto të Ulët | Aplikimi i programit BKU për trojet e identifikuar në pronësi të bashkisë | Sipas vlerësimit | EKB | Kontrata me EKB | | EKB, Bashkia | 2022-2027 | |
| | Aplikimi i programit për rikonstruktiv të banesave ekzistuese publike për kthim fond banesash | Sipas vlerësimit | EKB | Kontrata me EKB | | EKB, Bashkia | 2022-2027 | |
| 3.2.3 Banesa të specializuara | Studim para-fizibiliteti mbi mundësinë e përballimit të kostos | Varet nga fondet | Bashkia, | Studim i realizuar | | Bashkia, | 2022-2027 | |

| | | | | | | | | | | | | |
|--|--|--|--|------------------------------|--|------------------------------|---|------------------------------|--|----------|--|-------------|
| | | | | | operative të realizimit të Banesave të Specializuara në BS që do realizohen | | | | | Donatorë | | |
| | | | Varet nga fondet | Bashkia, MFE, MSHMS | Zbatim i programit në banesat sociale të realizuara | Bashkia, MFE, MSHMS | Banesa e specializuar funksionale | Bashkia | | Donatorë | | 2022-2027 |
| | | | Percaktuar nga Ministria | MFE | Përmirësim Kushteve të Banimit për familjet e grupeve të pafavorizuara | MFE | Numri I familjeve të përfshira në program | MFE, Bashkia | | Donatorë | | 2022-2027 |
| | | | Varet nga fondet e qeverise dhe bashkise | Bashkia, MFE, AKMC, Donatorë | Banesa të përkohshme të siguruara për familjet e rrezikuara nga fatkeqësitë natyrore | Bashkia, MFE, AKMC, Donatorë | Numri i streha të siguruara | Bashkia, MFE, AKMC, Donatorë | | Donatorë | | 2022-2027 |
| | | | Sipas aplikimit | MFE | Zbatim i programit të subvencionimit të interesave të kredive për familjet e reja, ose me prind të vetëm | MFE | Interesat e kredive të subvencionuara | MFE, Bashkia | | Donatorë | | 2023 - 2027 |
| | | | Pa kosto | Bashkia | Rivlerësimi i aplikimeve të kryera për strehim social me qëllim njohjen sa më të mirë e të plotë të nevojave aktuale. | Bashkia | Aplikime / të dhëna të përditësuara | Bashkia | | Donatorë | | Cdo vit |
| | | | | | Objektivi 4: Përmirësim i situatës së strehimit | | | | | | | |
| | | | | | <u>Nënbjektivi 4.1:</u> Rivlerësimin e situatës dhe nevojave aktuale për strehim duke përditësuar e listën e aplikimeve për strehim social, duke përcaktuar edhe llojin e | | | | | | | |

| | | | | | | | | | |
|--|--|---|----------|---------|--|---------|-----------|--|--|
| | aplikimit. | | | | | | | | |
| | <u>Nënobjektivi 4.2:</u> Zbatimi i masave të nevojshme për të nxitur përdorimin e ndërtesave të pashfrytëzuara dhe trojeve në territorin e Bashkisë. | - Vlerësimin e inventarit të aseteve e pronave të palujtshme me qëllim kthimin e këtyre aseteve në banesa sociale - Vlerësim i gjëndjes së pronave dhe aseteve publike sipas mundësisë të projektuar për strehim social. - Evidentim i të gjitha ndërtesat/apartamentet e pashfrytëzuara apo që përdoren për qëllime dytësore, të cilat mund të shërbejnë për strehim social. | Pa kosto | Bashkia | Përdorimi i ndërtesave të pashfrytëzuara dhe trojeve të Bashkisë | Bashkia | 2022-2027 | | |
| Objektivi 5: Gjetja e instrumentave të reja për financim për ofrimin e shërbimit të strehimit | <u>Nënobjektivi 5.1:</u> Rritja e bashkëpunimit me donatorë dhe me Qeverinë Shqiptare për të mundësuar shtimin e fondeve për strehimin social sipas nevojave të komunitetit. | Lobim tek donatorët, qeveria shqiptare | Pa kosto | Bashkia | Bashkëpunime dhe Marreveshje me OJF, institucione publike, biznes privat, në mbështetje të përmirësimit të nevojave për strehim. | Bashkia | 2022-2027 | | |
| | <u>Nënobjektivi 5.2:</u> Harmonizimi i Planit të Strehimit Social me Planin Social dhe Plane të tjera vendore | Rishikimi i vazhdueshëm i objektivave dhe aktiviteteve të planeve në mënyrë që të adresohen problem reale të grupeve të pafavorizuara | Pa kosto | Bashkia | Dokumentat të rishikuara | Bashkia | 2022-2027 | | |

| | | | | | | | |
|---|--|--|-----------------|---------------------|---|---------|-----------|
| Objektivi 6: Përmirësimi i kapaciteteve të njësive vendore në lidhje me strehimin social. | <u>Nënobjektivi 6.1:</u> Rritja e kapaciteteve për mbledhjen e të dhënave, numrin e aplikimeve për strehim dhe përdorimin e sistemit elektronik. | Trajnim i stafit lokal përgjegjës për përdorimin e sistemit online për shërbimin e strehimit social | Pa kosto | MFE | Staf i trajnuar | Bashkia | 2023-2027 |
| | | Draftimin e një manuali (në formë elektronike) për trajtimin e aplikimeve për secilin nga programet e strehimit. | Sipas projektit | Donatore, MFE, etj. | 1 manual | Bashkia | 2022-2023 |
| | | Hedhja e të dhënave në mënyrë të vazhdueshme | Pa kosto | Bashkia | Numri i aplikimeve të reja në regjistrin elektronik | Bashkia | 2023-2027 |

4. Monitorimi dhe Zbatimi

Plani 5 vjecar i Strehimit Social është parashikuar të zbatohet për një periudhë pesë vjeçare dhe zbatimi i tij është përgjegjësi e drejtpërdrejtë e Bashkisë, por mund të shikohet edhe mundësia e partneritetit me organizata të shoqërisë civile, donatorë, institucione publike lokale e rajonale, si dhe grupe të tjera interesi.

Monitorimi i progresit të zbatimit të objektivave dhe masave të këtij plani do të paraqitet në mënyrë periodike dhe do të jetë pjesë e diskutimeve të strukturave drejtuese, Këshillit Bashkiak dhe partnerëve të tjerë vendorë. Përgjegjës për monitorimin e zbatimit e Planit 5-vjecar të Strehimit Social do të jetë struktura përgjegjëse për strehimin social, duke marrë parasysh risqet e mundshme të parashikuara në këtë plan. Me miratimin e Planit të Strehimit, Bashkia do të bëjë përshtatjet respektive në Planin Buxhetor Afatmesëm.

Është e rëndësishme që krahas planit, të monitorohet vazhdimisht edhe situata e strehimit dhe grupeve vulnerabël në nevojë për strehim në bashkia. Në lidhje me monitorimin dhe kordinimin, plani parashikon veprimtari të përmirësimit të sistemit të të dhënave. Për këtë arsye, bashkia do të mobilizojë kapacitetet njerëzore për vëzhgimet në terren dhe përmirësimin e databases së strehimit. Gjithashtu, bashkia, do të angazhohet në informimin komunitetit në lidhje me mundësitë dhe programet e strehimit.

Monitorimi dhe zbatimi me efektivitet i këtij Plani 5 vjecar do të ndihmojë në arritjen e objektivave të tij si dhe adresimin e nevojave për strehim që kanë grupet me të ardhura të ulëta dhe të mesme dhe konkretisht grupet në pozita të pafavorizuara, në pëputhje me gatishmërinë, arritshmërinë, përballueshmërinë dhe mjaftueshmërinë e programeve dhe projekteve të strehimit. Struktura përgjegjëse për monitorimin e këtij Plani do të vlerësojë progresin e arritur duke raportur në mënyrë përiodike, cdo vit mbi arritjen e treguesve të monitorimit të cilët janë detajuar në tabelën e mëposhtme.

4.1 Treguesit për monitorimin e zbatimit të vetë strategjisë

Të gjithë treguesit do të maten dhe do të monitorohen nga Bashkia.

Tabela 20. Monitorimi i situatës së strehimit në Bashki

| Treguesi | Synimi 2027 | Periodiciteti |
|---|---|---------------|
| Numri total i të pastrehëve | Të ulet me 30 - 50% | Cdo vit |
| Popullimi me të dhëna i sistemit për të pastrehët | Të arrihet 100% popullimi me të dhëna | Cdo vit |
| Numri i aplikimeve | Të rritet me 50-70% për shkak dhe të rritjes së informimit të | Cdo vit |

| | | |
|---|--------------------|---------|
| | komunitetit | |
| Numri i përfituesve të programeve të strehimit social | Të rritet me 60% | Cdo vit |
| Numri i familjeve me ndihmë ekonomike që përfitojnë nga programet e strehimit | Të rritet me 60% | Cdo vit |
| Numri i familjeve rome dhe egjiptiane që përfitojnë nga programet e strehimit | Të rritet me 60% | Cdo vit |
| Numri i personave PAK që përfitojnë nga programet e strehimit | Të rritet me 60% | Cdo vit |
| Numri i grave të dhunuara/ të divorcuara / vajzave nena etj që përfitojnë nga programet e strehimit | Të rritet me 60% | Cdo vit |
| Numrit të përfituesve nga subvencionimi i interesave të kredive | Të rritet me 60% | Cdo vit |
| Numri i përfituesve nga subvencionimi i qirasë | Të rritet me 60% | Cdo vit |
| Numri i familjeve që përfitojnë nga programi i përmirësimit të kushteve të banimit | Të rritet me 60% | Cdo vit |
| Numri i cifteve të reja që kanë përfituar strehim | Të rritet me 5-10% | Cdo vit |

Tabela 21. Monitorimi i zbatimit të strategjisë

| Aktiviteti | Treguesi | Burimi i informacionit | Periodiciteti |
|--|--|------------------------|---------------|
| Draftimin e një manuali (në formë elektronike) për trajtimin e aplikimeve për secilin nga programet e strehimit. | 1 manual | Bashkia | Viti parë |
| Trajnim i stafit lokal përgjegjës për përdorimin e sistemit online për shërbimin e strehimit social | Staf i trajnuar | Bashkia | Çdo vit |
| Përditësimi i vazhdueshëm i regjistrit | Numri i aplikimeve të reja në regjistrin | Bashkia | Çdo vit |

| | | | |
|---|---|--|--------------------------------|
| elektornik | elektronik | | |
| Hartimi i një plani sipas të cilit do të identifikohen grupet në nevojë | Grupe të identifikuar | Bashkia/ Struktura përgjegjëse | Çdo vit |
| Përditësim i vazhdueshëm i bazës së të dhënave | Bazë të dhënash e përditësuar | Bashkia / Struktura përgjegjëse për Strehimi/ specialistët e GIS | I vazhdueshëm sipas aplikimeve |
| Dizenjimi i broshurave/fletpalosjeve me material informuese mbi mundësitë e aplikimit dhe përfitimit. | Rritje e numrit të aplikimeve | Bashkia | Çdo vit |
| Takime të vazhdueshme me grupet e pafavorizuara për t'i informuar mbi programet e strehimit. (2 takime në vit, për arsye se aplikimi për të përfituar nga programet e strehimit social bëhet me dy faza) | 2 takime të realizuar çdo vit / 10 takime total për të informuar grupet në nevojë | Bashkia | 2 herë në vit |
| Familjet që janë me ndihmë ekonomike: nëpërmjet subvencionimit të qirasë syonohet të sigurohet strehimi për 60% të aplikuesve | Numri i familjeve që marrin ndihmë ekonomike dhe janë të përfshira në programet sociale | Bashkia | Sipas thirrjeve për aplikime |
| Individët që janë me PAK: nëpërmjet subvencionimit të qirasë syonohet të sigurohet strehimi për 60% të aplikuesve | Numri i PAK që janë të përfshirë në programet sociale | Bashkia | Sipas thirrjeve për aplikime |
| Gra të divorcuara ose të dhunara: nëpërmjet | Numri i grave të divorcuara ose të | Bashkia | Sipas thirrjeve për |

| | | | |
|---|---|---------------|--|
| subvencionimit të qirasë syonohet të sigurohet strehimi për 60% të aplikuesve | dhunuara që janë të përfshira në programet sociale | | aplikime |
| Familjet që i përkasin komunitetit Rom dhe Egjyptian: nëpërmjet programit të përmirësimit të kushteve të banimit syonohet të sigurohet strehimi për 60% të aplikuesve | Numri i familjeve të komunitetit Rom dhe Egjyptian që janë përfitues të programit | Bashkia | Sipas thirrjeve për aplikime |
| Familjet që jetojnë në kushtë jo të mira: nëpërmjet programit të përmirësimit të kushteve të banimit syonohet të sigurohet strehimi për 60% të aplikuesve | Numri i familjeve që do të përfitojnë banesë të rikonstruktuar | Bashkia | Sipas thirrjeve për aplikime |
| Identifikimi i trojeve potenciale për strehim si: banesa të pashfrytëzuara, banesa që përdoren për qëllime sezonale apo dytësore, asetet në pronësi të bashkië, etj. | Programet e aplikuara nga bashkia Identifikimi i karakteristikave të familjeve që kanë përfituar nga këto programe | Bashkia | Identifikimi i trojeve do bëhet 1 herë në vit për secilin vit. Identifikimi i karakteristikave të familjeve që kanë përfituar nga këto programe do të bëhet sa sipas thirrjeve të hapura për aplikime |
| Subvencionim qiraje për familjet e grupeve të pafavorizuara | Numri i familjeve të strehuara | Bashkia | Sipas thirrjeve të hapura për aplikime |
| Përmirësim Kushteve të Banimit për familjet e grupeve të pafavorizuara | Numri i familjeve të përfshira në program | MFE & Bashkia | Sipas thirrjeve të hapura |
| Aplikimi i programit BKU për trojet e identifikuar | Kontrata me EKB | EKB & Bashkia | Sipas thirrjeve të hapura |

| | | | |
|--|---------------------------------------|------------------------------|---------------------------|
| në pronësi të bashkisë | | | |
| Aplikimi i programit për rikonstruktiv të banesave ekzistuese publike për kthim fond banesash | Kontrata me EKB | EKB & Bashkia | Sipas thirrjeve të hapura |
| Banesa të përkohshme të siguruara për familjet e rrezikuara nga fatkeqësitë natyrore | Numri i strehëve të siguruara | Bashkia, MFE, AKMC, Donatorë | Sipas thirrjeve të hapura |
| Studim para-fizibiliteti mbi mundësinë e përballimit të kostos operative të realizimit të Banesave të Specializuara në BS që do realizohen | Studim i realizuar | Bashkia, Donatorë | Çdo vit |
| Zbatim i programit në banesat sociale të realizuara | Banesa e specializuar funksionale | Bashkia | Sipas thirrjeve të hapura |
| Zbatim i programit të subvencionimit të interesave të kredive për familjet e reja, ose me 1 prind të vetëm | Interesat e kredive të subvencionuara | MFE, Bashkia | Sipas thirrjeve të hapura |

4.2 Risqet e zbatimit

Identifikimi i risqeve duhet të evidentojë gjithashtu dhe kontrollet ekzistuese që kanë qëllim të modifikojnë, parandalojnë apo shmangin pasojat e padëshirueshme apo negative sikurse dhe probabilitetin e ndodhjes së tyre.

Identifikimi i nivelit të riskut, duke parashikuar se sa të mundshme janë dhe sa serioze mund të bëhen, është mjaft i rëndësishëm për të llogaritur efektin e tij dhe për të parashikuar masa të ndryshme për minimizimin dhe marrjen e vendimeve respektive në adresim të situatave të ndryshme.

Zbatimi me sukses i Strategjisë së Strehimit Social mund të vihet në vështirësi si pajosë e ekzistencës së disa risqeve, të cilat nëse nuk analizohen sic duhet dhe nëse nuk gjendet përqsja e duhur për ti adresuar, mund të sjellin vështirësi reale në suksesin e saj.

Tabela 22. Risqet dhe masat për minimizimin e tyre

| Risku | Niveli i riskut | Efekti | Masat për minimizimin e riskut |
|--|-----------------|--|---|
| Angazhimi i njësive vendore për të zbatuar aktivitetet të këtij plani | I lartë | Ulja e mundësive për zbatimin e programeve të strehimit Rritja e problematikave të strehimit | Rritja e angazhimi të drejtuesve të njësive vendore për ndjekjen e problematikave të strehimit. Zbatimi i aktiviteteve të parashikuara në plan |
| Njësitet vendore nuk kanë buxhet të mftatueshëm për programet e strehimit social. | I lartë | Ulja e mundësive për zbatimin e programeve të strehimit Rritja e problematikave të strehimit | Zbatimi i aktiviteteve të parashikuara në plan |
| Njësitet vendore nuk kanë kapacitetet teknike për zbatimin e programeve të e strehimit social. | Mesatar | Ulja e mundësive për zbatimin e programeve të strehimit Rritja e problematikave të strehimit | Zbatimi i aktivitetit për rritjen e kapaciteteve vendore / trajnimi i stafit / bashkëpunim me grupe interesi |
| Mungesa e angazhimit të njësive vendore në lidhje me grumbullimin e të dhënave të nevojshme. | I lartë | Pasaktësi në të dhënat dhe ruajtjen e tyre në nivel vendor. Mosnjohje e nevojave reale të këtyre grupeve. Ulje e mundësi për përfshirje të këtyre grupeve në programet e strehimit social. | Zbatimi i aktivitetit për rritjen e kapaciteteve vendore / trajnimi i stafit / bashkëpunim me grupe interesi |
| Mungesa e ekspertizës në analizimin e të dhënave dhe vlerësimin e tyre. | Mesatar | Nuk mundësohet një analizë e plotë në nivel vendor për nevojat për strehim. | Zbatimi i aktivitetit për rritjen e kapaciteteve vendore / trajnimi i stafit / bashkëpunim me grupe interesi |

| | | | |
|--|---------|---|--|
| | | Adresim jo i duhur i problematikave të strehimit | |
| Mungesa e stafit të dedikuar për probleme të strehimit në një pjesë të bashkive të reja. | I mesëm | Ulje e cilësisë së shërbimit për qytetarët. | Rritja e angazhimi të drejtuesve të njërive vendore në përcaktimin e personave përgjegjës për ndjekjen e programeve të strehimit. Trajnimi i stafit për çështjet e strehimit |
| Mungesa e aplikimeve për programet e strehimit | Mesatar | Ulja e numrit të përfituesve nga programet e strehimit | Rritja e informimit nga ana e bashkisë për komunitetet përfituese. |
| Vështirësi në zbatimin e Programit për Përmirësimin e Kushteve të Banimit | Mesatar | Aplikimet nuk miratohen nga MFE dhe nuk gjenden opsione të përshtatshme teknikisht për konvertim në Fond Banese | Propozohet që Bashkia të realizojë një projekt dhe të aplikojë pranë Entit Kombëtar të Banesave ose të realizohet ndërtimi nga e para, me mbështetjen e Ministrisë së Financave dhe Ekonomisë. |
| Vështirësi në zbatimin e Programit për Banesa Sociale me Qira | Mesatar | Ka mungesë aplikimesh ose bashkia nuk ka buxhet për zbatimin e programit | Rritja e informimit nga ana e bashkisë dhe të kërkohet mbështetja e MFE, nëse buxheti i bashkisë nuk mjafton. |
| Vështirësi në zbatimin e Programit e Banesave me Kosto të Ulët | Mesatar | Enti Kombëtar i banesave nuk financon projektin | Rritja e bashkëpunimit me qeverisjen qendrore dhe EKB |
| Vështirësi në zbatimin e Programit për Zhvillimin e Zonës për Strehim | Mesatar | Mungesë e zonave për zhvillim | Rishikim i PPV për të përcaktuar zonë të mundshme për strehim. Përditësim i inventarit të aseteve |
| Vështirësi në zbatimin në zbatimin e Programit për Strehët e përkohshme | Mesatar | Mungesë fondesh për zbatim | Propozohet që Bashkia të bashkëpunojë me qeverinë qendrore për sigurimin e fondeve dhe vënien në dispozicion të objekte të tjera publike për strehim |

| | | | |
|---|---------|---|--|
| Vështirësi në zbatim në zbatimin e Programit për | | Ky program mund të mos jetë në prioritetet e bashkisë, si dhe ka | Propozohet që Bashkia të rrisë bashkëpunimin me sektorit të strehimit dhe sektorit të mbrojtjes sociale për gjetjen e zgjidhjeve alternative më të mira të mundshme. |
| Rishikim i PPV në kuadër të nevojave të identifikuar në planin për strehim social | Mesatar | Vonesa në miratim të nismës/ rishikim | Bashkia duhet të bashkëpunojë me AKPT për të adresuar komente në mënyrë eficiente |
| Problem me asetet bashkiake | I lartë | Mungesë e regjistrimit të pronave bashkiake dhe mungesa e kapaciteteve për vlerësim | Bashkia të kërkojë bashkëpunimin e qeverisë qendrore për përshpejtimin e procesit të regjistrimit dhe kalimit të pronësisë për asetet bashkiake të nevojshme për qëllim strehimi |

5. Referenca

- UNECE (2014), Karta e Gjenevës e Kombeve të Bashkuara Mbi Strehimin e Qëndrueshëm, Komisioni Ekonomik I Kombeve Të Bashkuara Për Europën;
- Agenda 2030 for Sustainable Development and its Sustainable Development Goals (SDGs)
- Ministria e Zhvillimit Urban (2016), Strategjia e Strehimit Social 2016-2025, Tiranë;
- Udhëzues Për Përgatitjen e Programit Lokal 5-Vjeçar Për Strehimin Social (2021), hartuar nga Ministria e Ekonomisë dhe Financave me asistencën teknike të MetroPOLIS sh.p.k, Co-PLAN-Instituti për Zhvillimin e Habitatit, mbështetur nga UNDP në kuadër të Programit Leave no one behind;
- Ligj nr. 22/2018 Për Strehimin Social, Kuvendi i Shqipërisë;
- Plani i Përgjithshëm Vendor, Bashkia Kamëz;
- Plani Social 2021-2023, Bashkia Kamëz;
- Plani Buxhetor Afatmesem 2021-2023 / Plani Buxhetor Afatmesem 2022-2024;
- Raporti Performancës 2020, Bashkia Kamëz;
- Plani Kombëtar i Veprimit për Integrimin e Romëve dhe Egjiptianëve 2016-2020, hartuar nga Ministria e Mirëqënies Sociale dhe Rinisë, në kuadër të Projekti “Mbështetje për Përfshirjen Sociale të Komuniteteve Rome dhe Egjiptiane – SSIREC, financuar nga Bashkimi Europian dhe zbatuar nga UNDP;
- INSTAT, Banka Botërore (2016), Profili i Varfërisë dhe Pabarazisë në Shqipëri, Tiranë

- Mandro A., Rusi N., (2021) Raport Monitorimi I Ligjit Nr. 22/2018 “Për Strehimin Social” në Njësitë e Qeverisjes Vendore, Tiranë;
- ISLAMI Gj. (2019) Social Housing Design and Construction In Albania, A Review of the Existing Norms and Proposed Guidelines, në kuadër të Programit “Leave No One Behind”;
- Vjetari Rajonal Statistikor (2021), INSTAT, Tiranë;
- VKM Nr. 441, datë 22.7.2021 Për procedurat e përzgjedhjes, mënyrat e kontraktimit, format dhe kushtet e përgjithshme të kontratës për ndërtimin e banesave në zonat e zhvilluara me qëllim strehimin;
- UDHËZIM Nr. 31, datë 18.11.2019 Për procedurat standarde të aplikimit dhe kriteret për përfitimin e fondeve nga buxheti i shtetit për programet e strehimit.
- Udhezim-2020-08-26-33.për kushtet e tjera që duhet të plotësojnë strehët e përkohshme;
- <http://www.instat.gov.al/>
- <http://financatvendore.al/>
- <https://planifikimi.gov.al/>
- <https://portavendore.al/>